



**KOMAŃCZA**  
G M I N A

**Edward Orłowski**

**Cudowne źródła – zapomniane miejsca  
kultu religijnego**

(informator historyczno-kulturowy po wybranych obiektach  
krajobrazu sakralnego pogranicza Bieszczadów i Beskidu Niskiego)

Komańcza 2025

**Opracował:** Edward Orłowski

## Zamiast wstępu

W górach Podkarpacia jest wiele osobliwych miejsc, którym przepływająca czy szumiąca i spadająca z progów skalnych woda dodaje uroku. Dla przykładu dobrze znane jest miejsce skalnego brzegu Wisłoka w Rudawce Rymanowskiej, gdzie niecały kilometr od tzw. Ściany Olzy zimową porą po kilku kolejnych mocno mroźnych dobach można podziwiać zamrożone nacieki wody tworzące bajkowe lodospady z rzędami długich sopli, które poetycko ujmując, przypominają olbrzymie organy kościelne z mnogością różnego wymiaru piszczałek.



*Fot. Lodospady na urwistym brzegu Wisłoka w m. Rudawka Rymanowska.*

Bliżej Komańczy jedynym „wodnym” tworem natury, cieszącym się dużym powodzeniem i przyciągającym rzesze turystów i letników, pozostają urokliwe, śródleśne „Jeziorka Duszatyńskie”, położone w malowniczym miejscu pod Chryszczatą.

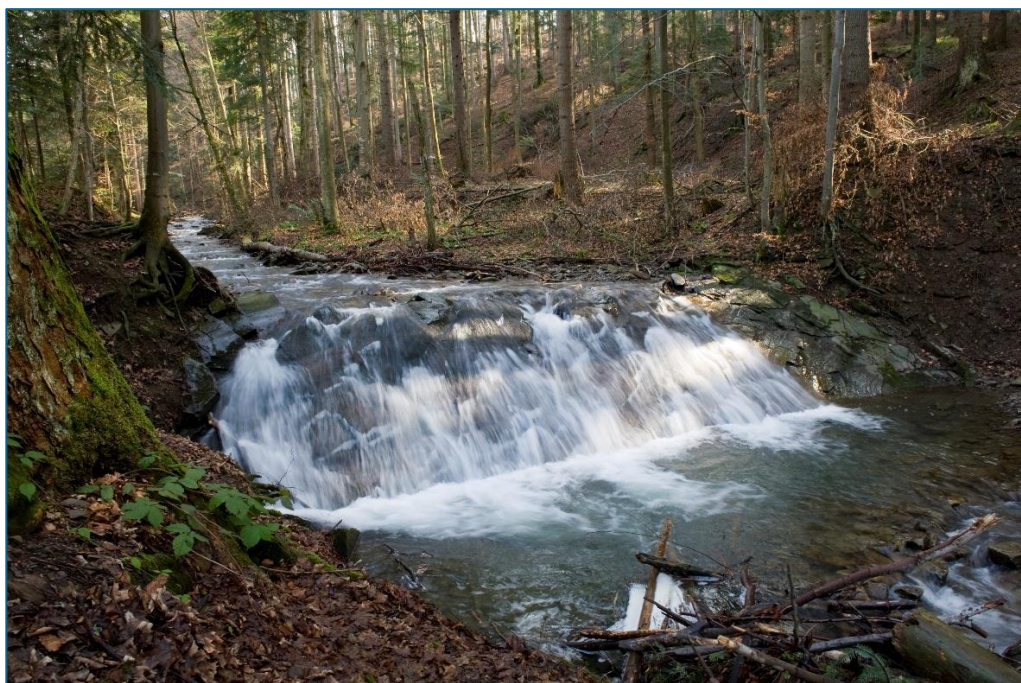
Z kolei w korytach dopływów górnej Osławy znajduje się kilka urzekających, tryskających wodą miejsc - dwa z nich to wodospady (na potoku Dołżyczka pod Dołżycą i na potoku Olchowatym w Duszatynie), a jedno to źródło wody siarczkowej „Bulgotek” na pograniczu Duszatyna i Mikowa, które to staraniem autora, zostały ustanowione pomnikami przyrody nieożywionej.



*Fot. Malownicze Jezioro Duszatyńskie.*

Okolice Komańczy to kraina słynąca z bijących źródeł wód mineralnych. Już w 1875 roku właściciel Kulasznego, Leonard Truskolaski (1825-1888) otworzył w tej miejscowości uzdrowisko – „Zakład leczniczy klimatyczno-żętyczny”. Ten ziemianin, wykorzystując tutejsze źródła mineralne i szczawy, chciał stworzyć letnisko i kurort. Niestety, w rywalizacji z powstałymi w tym czasie niedaleko zdrojami w Rymanowie i Iwoniczu, uzdrowisko w Kulasznem nie miało szans i po kilku latach upadło. Podobną próbę utworzenia uzdrowiska

dla Komańczy w okresie międzywojennym podjął właściciel wsi Stanisław hr. Potocki (1894-1977) z Rymanowa. Komańcza już wtedy zaczynała służyć z leczniczego mikroklimatu, bijących źródeł wód mineralnych, a także z dogodnego połączenia kolejowego. W dolnej części wsi powstawało osiedle letniskowe, gdzie wybudowano kilka pensjonatów i obiektów rekreacyjnych, uzdrowskowie sanatorium kolejowe, dom Związku Legionistów Polskich, kilka willi prywatnych oraz Klasztor Sióstr Nazaretanek. Dla potrzeb przybywających kuracjuszy utworzono nawet przystanek kolejowy „Komańcza - Letnisko” z drewnianą stylową wiatą. Zagładę „letniska” przyniosła wojna i lata powojenne, a bijące źródła wód mineralnych pozostają do dziś niewykorzystywane.



*Fot. Próg skalny z wodospadem na p. Olchowatym w Duszatynie (pomnik przyr. nieożywionej).*

Woda to jeden z elementów niezbędnych do życia. W czasach pogańskich uznawano ją za świętość i była obiektem kultu. Szczególnie w wodzie „żywej” – tryskającej ze źródeł – dopatrywano się czegoś świętego i leczniczego. Dziś wody używa się do różnych czynności liturgicznych – podczas chrztu,

poświęcenia mieszkań, pojazdów i przedmiotów. Ma ona udzielać łask, oczyszczać z grzechów, odwracać choroby i dolegliwości, odpierać wpływy szatańskie i przynosić pomyślność, zapewniać plon i bezpieczeństwo. Stąd też do dnia dzisiejszego rodzi się nasza wiara w jej moc.



*Fot. Uzdrawisko „Związku Umysłowych Pracowników Kolejowych” w Komańczy-Letnisku.*

W górskim terenie pogranicza bieszczadzko-beskidzkiego znajdują się źródła wody, którym od wielu lat przypisywane są nadzwyczajne właściwości. Rozgłos o cudownych źródłach roztaczany był od niepamiętnych czasów, jednak najbardziej znane i wyróżniane były te lokalne. Do dziś wierni pielgrzymują do niektórych z tych miejsc z nadzieją, że woda z cudownego źródła ich uzdrowi i przyniesie ulgę w cierpieniu. Źródła wytryskiwały w miejscach objawień, ale i objawienia miały miejsca przy źródłach wody. Często takie krynice nie wypływały blisko zabudowań wsi, ale niejednokrotnie odkrywano je daleko od wsi, gdzieś pod lasem albo w samym lesie. Wśród miejscowej ludności panowało przekonanie, że wody z takich źródełek pozostają pod opieką jakiegoś świętego patrona. W razie potrzeby korzysta się z nich, wierząc w przemożną protekcję świętego, czczonego modlitwami. Kustoszami kultu niejednokrotnie były i są nadal zakony. Dlaczego do dziś

wzbudzają tak wielkie zainteresowanie i stąd się bierze opinia o ich cudowności. Tym bardziej utwierdza nas to w przekonaniu, że jak długo będą nam towarzyszyć nieszczęście, grzech i choroby, tak długo będziemy poszukiwać na nie wybawienia czy lekarstwa. A od wieków zdrowa woda i ufna wiara naprawdę sprawiają cuda, lecząc ciała i dusze strapionych pątników. Dowody tych cudów można odnaleźć w księgach uzdrowień, czy w historiach przekazywanych z pokolenia na pokolenie. I nie umniejsza siły wiary fakt, że woda z cudownych, jak widzą je wierni, źródełek zawiera często wiele leczniczych pierwiastków. Niektóre miejsca ze swoimi źródłami wody znanej z cudowności – to sanktuaria powszechnie nawiedzane i znane. Co roku tysiące pątników pije święconą wodę i obmywa nią schorowane ciała w nadziei na boskie błogosławieństwo, pomoc i ozdrowienie.



*Fot. Kaskada wodna na potoku Dołżyczka w m Komańcza (pomnik przyrody nieożywionej).*

Wśród mnogości naturalnych wypływów wody na powierzchnie ziemi są również takie, które dla miejscowej ludności mają wyjątkowe znaczenie. Wypływającej wodzie przypisywane są uzdrawiające właściwości. Owe cudowne źródła nazywane są nawet „świętymi źródłami”, często oznaczone są

postawionymi przy nich kapliczkami lub krzyżami, jako wotum za doznane łaski wybawienia i uzdrowienia. Wewnątrz kapliczki umieszczano ołtarzyk z obrazem patrona. Z tymi miejscami wiążą się objawienia lub inne wydarzenia religijne, legendy lub historyczne przekazy. Sporo takich uzdrawiających źródeł wody odkrywano kiedyś w regionie bieszczadzkiem. Przynajmniej raz w roku przy kapliczce miejscowy paroch<sup>1</sup> w asyście kapłanów okolicznych parochii<sup>2</sup> odprawiał nabożeństwo i święcił wodę. Źródła te odnajdywano najzupełniej przypadkowo. Zwykle miało to związek z zajściem niepojętego, ale potwierdzonego zjawiska czy wydarzenia, którego okoliczności i skutki utwierdzały w przeświadczeniu o oddziaływaniu sił nadprzyrodzonych. Konsekwencją podejścia do takiego przypadku była wiara w cud.

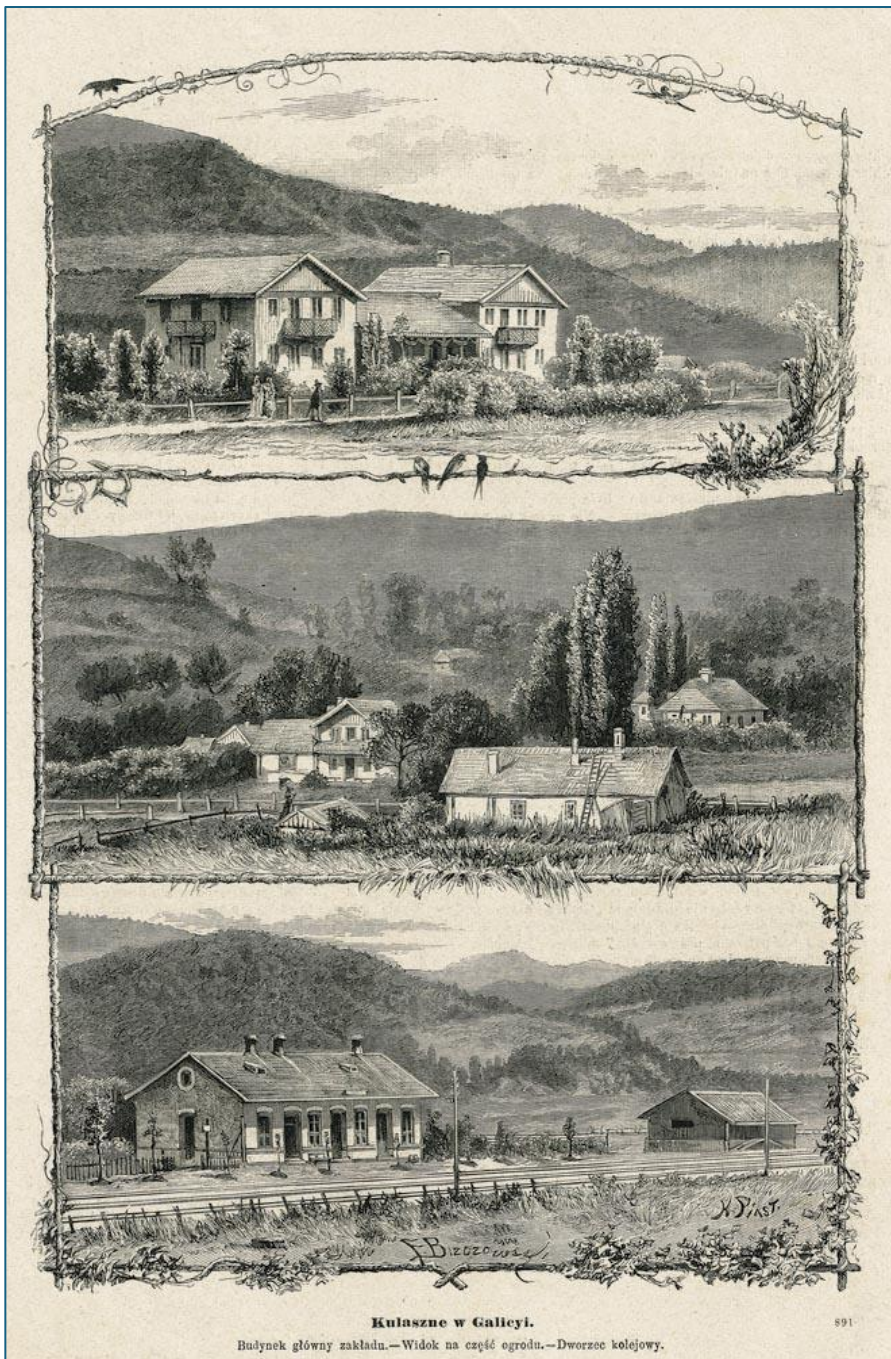


*Fot. Chata łemkowska nad p. Barbarka w m. Komańcza (autor T. Sumiński).*

---

<sup>1</sup> **paroch** – dawniej w hierarchii duchownych Cerkwi Greckokatolickiej tytuł zwierzchnika parafii (parochii), odpowiednik **plebana** w Kościele Rzymskokatolickim, dziś **proboszcz**.

<sup>2</sup> **parochia** – oznacza dawne określenie słowa **parafia**, zwłaszcza w odniesieniu do parafii greckokatolickiej.



**Kulaszne w Galicyi.**

Budynek główny zakładu.—Widok na część ogrodu.—Dworzec kolejowy.

891

*Fot. Kurort z II poł. XIX w. w m. Kulaszne na starej pocztówce.*

I właśnie źródła bieszczadzkie zasługują na szczególną uwagę, bo są nie tylko obiektami kultury, ale również ważnymi elementami bogatej przyrody tego obszaru. Miejsca te, po wielu latach zapomnienia, powoli znów odzyskują swą rangę odwiedzanych przez pątników i turystów miejsc sakralnych oraz zabytków kultury i tradycji. Tragiczna historia Bieszczadów, związana z wysiedleniami ludności autochtonicznej przeprowadzonymi tuż po II wojnie światowej, skłania do ponownego odkrycia i zachowania informacji oraz ochrony bieszczadzkich świętych źródeł, które były miejscami kultu przedwojennych mieszkańców tych terenów – Bojków i Łemków. Powszechnie wiadomo, że w regionie bieszczadzkim jest ich co najmniej 20, a znajdowały się one między innymi w Balnicy, Beniowej, Bereżkach, Czarnej Górnej, Dźwiniaczu Górnym, Hoszowczyku, Kalnicy, Łopience, Majdanie k/Lisznej, Posadzie Leskiej, Rabem k/Baligrodu, Radoszycach, Smolniku n/Osławą, Studennem, Sukowatem, Wetlinie, Wołosatym, Zawoziu i Zwierzyniu. Przynajmniej raz w roku do kapliczki szła procesja i święcono wodę w źródelku. Tłumnie przychodzili tu chorzy i cierpiący; docierały pielgrzymki zmierzające do tych miejsc odpustowych z dalsza, z nadzieją na dokonanie się cudu, nawróceń czy uzdrowień. Po nabożeństwie ludzie przemywali na ciele chore, bolące lub ciężko gojące się miejsca skrawkami płótna umoczonego w źródle, a potem zawieszali je na pobliskich krzakach i drzewach. Mocno wierzyli w to, że po przemyciu obolałych miejsc i ran kawałkiem sukna umoczonego w cudownej wodzie, skuteczne zmyte i usunięte zostaną przypadłości, choroby i dolegliwości. Przez setki lat wierzono w lecznicze właściwości i niezwykłą moc wody z cudownych źródełek. Przypadki uzdrowień ujawniały się szczególnie u osób, które mocno wierzyły w lecznicze właściwości takiej wody. Mocno liczyło się nastawienie i siła autosugestii na tyle duża, że wręcz pomagała w walce z chorobą. Stąd może pochodzić jedna z przyczyn odkrycia "cudownej" specyfiki wody. Kilkusetletnie przekazy o cudownych właściwościach źródeł mogą się brać też z dawnego stylu życia. Nie przywiązywano wtedy zbyt dużej dbałości o higienę. Natomiast woda pobierana bezpośrednio ze źródła jest czysta. Dlatego pomagała, szczególnie w połączeniu z dietą albo wręcz głodówką podczas wędrówki, z różnymi schorzeniami układu pokarmowego lub chorobami oczu, skóry i nerek. Często choć nie zawiera jakichś specjalnych właściwości, to jednak do dzisiaj czerpią

ją na co dzień miejscowi do picia, a przejezdni turyści napełniają butelki i zabierają na pamiątkę. Większość tych miejsc położonych na pograniczu bieszczadzko-beskidzkim, jak w Balnicy, Rabem, Radoszycach, Smolniku czy Sukowatem, ukryta jest pośród lasu, dlatego o te miejsca starają się zadbać leśnicy. Odwiedzmy zatem tych kilka podanych w opisie miejsc w zachodniej części polskich Bieszczadów, o których usłyszeliśmy kiedyś lub wcale. A tych, którzy mają możliwość krótkiego wyjazdu do pobliskiego słowackiego miasteczka Medzilaborce, zachęcam do zwiedzenia ruin monasteru Zakonu Bazylianów w Krasnym Brodzie i odwiedzenia tam cudownego źródła ze studzienką stojącą obok kaplicy pw. św. Pokrowy, w której znajduje się łaskami słynącą XV-wieczną ikoną Matki Bożej Krasnobrodzkiej.

„Święte źródła” oprócz walorów przyrodniczych posiadają duże znaczenie edukacyjne. Mogą stanowić element integrujący wiedzę szkolną. Przy włączeniu tematyki źródeł, a w szczególności „świętych źródeł”, w program nauczania można połączyć zagadnienia geograficzne (źródło - element krajobrazu geograficznego), biologiczne (roślinność wodolubna, gatunki specyficzne dla danego regionu), historyczne (historia źródła, historia regionu, historyczne wydarzenia związane ze źródłem), społeczne (więzi międzyregionalne), dotyczące języka polskiego (regionalne wyrażenia i zwroty związane ze źródłem, nazwy), kultury, tradycji i sztuki (zabytki sztuki i architektury, tradycyjne obrzędy) na każdym poziomie nauczania (Pytka 2004). Możliwe jest nawet tworzenie regionalnych ścieżek edukacyjnych, tym bardziej interesujących i rozwijających ucznia, że w jej program włączyć można zajęcia terenowe polegające na badaniach samych „świętych źródeł” (położenie, wydajności, parametry fizykochemiczne wody, itp.) a także na zbieraniu materiałów historyczno-kulturowych przez wywiady z miejscową ludnością czy analizę historycznych zapisów w księgach parafialnych.

Tak różnorodne funkcje źródeł skłaniają do zainteresowania się nimi oraz podjęcia badań, mających na celu określenie ich roli w środowisku przyrodniczym i kulturowym oraz działań na rzecz ich ochrony. Obliguje do tego chociażby Konwencja o Ochronie Różnorodności Biologicznej z 1992 roku, obejmuje również elementy przyrody nieożywionej, w tym źródła. Żadne z wymienionych źródeł nie leży w obszarze rezerwatu czy parku narodowego, który gwarantowałby ich ochronę prawną. Balnica, Rabe, Smolnik i Sukowate

– źródła te położone są w obszarze Cieśniańsko-Wetlińskiego Parku Krajobrazowego, zaś źródło w Radoszycach w obszarze Jaśliskiego Parku Krajobrazowego. Możliwość indywidualnej ochrony gwarantuje ustawodawstwo polskie do realizacji choćby w formie: pomników przyrody nieożywionej, stanowisk dokumentacyjnych, użytków ekologicznych i innych. Na ponad 30000 pomników przyrody w Polsce w 2000 roku tylko 80 to chronione źródła (Ochrona środowiska 2001). Dla obszaru Karpat problem ochrony źródeł poruszany był już w opracowaniach z lat 30 XX wieku. Ochroną objęto tylko najcenniejsze źródła wód siarczkowych i szczaw, a stało się to dopiero w 1998 roku. Podstawową formą, którą można by zaproponować dla niektórych bieszczadzkich „świętych źródeł” to forma pomników przyrody.

W przypadku „świętych źródeł” dodatkowym argumentem przemawiającym za ich ochroną jest fakt, że obiekty te pełnią istotną funkcję kulturową i historyczną, są więc naszym dziedzictwem kulturowym – narodowym. Ochronę, w formie pomników dziedzictwa i kultury narodowej, można by było rozszerzyć na obecne przy źródłach zabytkowe kapliczki. Kolejną funkcję, którą pełnią „święte źródła” to funkcja religijna – są miejscami kultu. Jednakże trudno jest szukać świętości opisywanych źródeł we właściwościach ich wód. Dla wierzących są one znakiem Opatrzności Bożej, samo uzdrowienie jest znakiem Łaski Bożej, która przychodzi wraz z wiarą i modlitwą, a woda może być tylko jej „przekaznikiem” od Boga do nas. Szczególna ochrona oraz dalsze badania „świętych źródeł” staje się więc koniecznością.

Jako leśnik w wydanym informatorze opisałem zaledwie kilka miejsc ze „świętymi źródłami” bijącymi w okolicznych lasach, będących kiedyś miejscami pielgrzymkowymi wiernych tutejszego pogranicza narodów i kultur. Może kiedyś, z korzyścią nie tylko dla turystów, powstanie obszerniejsze opracowanie, opisujące przynajmniej większość dawnych i w niejednym przypadku zapomnianych śladów wiary. W ten sposób zostałyby na nowo odkryte i udostępnione, bo stanowią unikatowe bogactwo i fenomen naszych Bieszczadów. Mam taką nadzieję.

Autor

## RADOSZYCE - wyjątki z historii wsi

Radoszyce są przygraniczną, najstarszą wsią w dolinie Osławicy na terenie gminy Komańcza. Posadowienie wsi związane było z istniejącym już od czasów rzymskich (I-IV w. n.e.), a wiodącym tędy traktem handlowym. Dowodzą tego znalezione dwie monety rzymskie wybite w I w. n. e. Tędy w 1150 r. swoje rycerskie hufce wiódł król Węgier Gejza II na podbój Księstwa Halickiego. Po ponad dwóch wiekach inny z kolei król tego królestwa, Ludwik Andegaweński, zaangażowany w sprawę sporu o Ruś Włodzimierską, także pokonywał ze swoim rycerstwem Karpaty w tym miejscu. Granica przebiegała tak jak dziś, głównym grzbietem karpackim. Pierwsza pisana wzmianka o wsi pochodzi z 1361 r., wymienionej w królewskim nadaniu dla rycerzy braci Piotra i Pawła h. Gozdawa z Węgier, jako miejsce opuszczone. Jej nazwa wiąże się z staropolskim imieniem Radosz. Każę to przypuszczać, że już wcześniej mieszkali tu osadnicy ściągnięci z głębi kraju dla strzeżenia granicy, a sama osada z niewiadomych przyczyn po latach opustoszała. Można domniemywać, iż była to na tym terenie pierwsza polska wieś, rządząca się prawem niemieckim (?). O polskości mieszkańców Radoszyc w czasach kazimierzowskich świadczy zapis z 1394 r. o posłaniu do kościoła w Bukowsku lub Jaśliskach *tuwalni* na ołtarz (jest to tkanina, którą ministranci trzymali przed przystępującymi do komunii). Gdy w 1441 r. królowa Zofia wydała przywilej lokacyjny dla wsi na prawie niemieckim (z przeniesieniem w praktyce na prawo wołoskie), teren ów ponownie określano jako miejsce puste. Być może osadę zniszczono podczas zdarzających się grabieżczych najazdów przygranicznych.

W 1507 r. istniała we wsi cerkiew parafialna. W 1515 r. obrabiano w Radoszycach 8 łanów ziemi, działał też młyn. Pochodził stąd Jaczko Woszczyńska, który był osadzcą założonej w 1530 r. wsi Osławica. Do 1539 r. te dwie wsie tworzyły tenutę radoszycką, dzierżawioną przez Mikołaja Herburta Odnowskiego, który niebawem został jej właścicielem.

W XVI i XVII w. po obu stronach Karpat objawiła się plaga zbójnictwa, złą sławą cieszyła się zgraja hetmana Czanajki z Radoszyc. Przechowywaniem i handlem kradzionymi końmi, bydłem i kosztownościami trudniło się kilku radoszyczan np. Kość Markowiąt i sam książę Iwaśko. Wieś i okolice przeżyły kilka niszczących napadów watah węgierskich tołhajów i wojsk siedmiogrodzkich

księcia Rakocznego II, w tym te najbardziej dotkliwe z 1657 i 1686 r.

3 kwietnia 1769 r. w Radoszycach zatrzymały się na leżach idące z Podola oddziały konfederatów barskich, dowodzone przez gen. Kazimierza Pułaskiego. Pisał on do księcia Jerzego Marcina Lubomirskiego, że wróg jest w pobliżu, więc rozesłali naokoło z mieszanymi podjazdami oficerowie zawsze wydzielają od siebie flankiery i odwody. W Radoszycach na wzgórzu za cerkwią wzniesli szaniec, a koło przełęczy nad wsią założyli obóz warowny, który istniał do 1770 r.

W czerwcu 1849 r. przez Radoszyce i Przełęcz Beskid nad Radoszycami maszerowały za Karpaty oddziały 100-tysięcznej armii carskiej pod wodzą gen. Iwana Paskiewicza, wezwane do pomocy w stłumieniu powstania węgierskiego. Ostatni właściciel ziemski Zefiryn Znamięcki w 1877 r. sprzedał majątek ziemski 147 miejscowym włościanom. W okresie zaborów w Radoszycach mieściła się komora celna. Pamiątką z czasów galicyjskich jest stojący przy przejściu granicznym zabytkowy wysoki kamienny słup z 1893 r. z wrytym godłem Królestwa Węgier. Po przeciwnej stronie drogi stała w owym czasie żydowska karczma, a we wsi działał młyn wodny, istniała też szkoła ludowa. W 148 domach mieszkało 940 osób (871 grekokatolików, 25 katolików obrządku łacińskiego i 44 żydów).

Olbrzymie zniszczenia przyniosła I wojna światowa. Działania wojenne rozpoczęły się 9 listopada 1914 r. atakiem rosyjskiej 49. Dyw. Piechoty na wycofujące się oddziały c.k. VII Korpusu z Grupy gen. Josepha Rittera Krautwalda von Annau i jeszcze mocniej nasiliły się 10 listopada w rejonie przełęczy. Zmasowanym natarciem carskiej 14. i 15. Dyw. Piechoty i 3. Bryg. Strzeleckiej 16 listopada próbowano przełamać obronę grzbietu Karpat. Uderzenie natrafiło na kontratak oddziałów c.k. VII Korpusu, wykonane ze wzgórza po obu stronach drogi z przełęczy do Radoszyc. 20 listopada c.k. 28 DP odparła ponowiony w rejonie Radoszyc atak Syberyjskiej 12. Dyw. Strzeleckiej. Po grudniowej kontrofensywie c.k. 3. Armii Polowej doszło do odwrotu wojsk carskich. 11 grudnia siły 34. Dyw. Piechoty z c.k. Grupy gen. J. Rittera Krautwalda von Annau przeszły przez wieś, przesuując front walk na wschód.



*Fot. Obelisk - słup graniczny z herbem Królestwa Węgier - lata 30. XX wieku (Fotopolska-Eu).*



*Fot. Obelisk - słup graniczny z herbem Królestwa Węgier w m. Radoszyce - obecnie.*

Do Radoszyc walki pozycyjne wróciły podczas bitwy zimowej i trwały najpierw od 31 stycznia do 6 lutego, a następnie ze zmiennym szczęściem na przełomie lutego i marca 1915 r., pozostawiając potworne zniszczenia i niezliczone ilości trupów. Jeden z cmentarzy wojennych założono przy grubym jesionie na ogrodzonej kamiennym murem parceli cerkiewnej.

Radoszyce słynęły przed wojną z barwności malowanych domostw. Naroża budynków zdobiono białymi malunkami kwiatów. Kolorowymi glinkami pokrywano obramowania okien i drzwi, po czym malowano na tym tle jasne wzory roślinne i geometryczne. Jeszcze w latach 50-tych spotykało się kurne chaty.



*Fot. Budynek mieszkalny w m. Radoszyce – lata 30-te XX w.*

W okresie międzywojennym powstała we wsi placówka Straży Celnej (1922-1928), a następnie Straży Granicznej I linii (1928-1939), podległa komisariatowi SG w Komańczy. Wśród greckokatolickiej ludności łemkowskiej pojawiły się rozdźwięki co do przynależności narodowej. Na granicy z Komańczą nad brzegiem Osławicy działał tartak i młyn wodny, należący do Piotra Nogaja.



*Fot. Stary tłok pieczęci gromady Radoszyce.*

10 września 1939 r. wkroczyły wojska słowackie, następnie Wehrmacht oraz Legion Ukraiński. Podczas okupacji Łemkowie początkowo zachowywali się przyjaźnie w stosunku do Niemców, ale niebawem zmienili postawę i część z nich nie chciała przyjąć niebieskich kenkart ukraińskich, wybierała „gorsze” polskie kenkarty szare. Pod koniec września 1944 r. 226. Dywizja Strzelecka Armii Czerwonej, atakująca od Sanoka, wyparła ze wsi oddziały 96. Dywizji Piechoty Wehrmachtu. W czasie przechodzenia frontu walk część wsi spłonęła (zniszczono 46 budynków). Zginęło 46 mieszkańców, a 9 było rannych, mimo że ludność starała chronić się po lasach. Schwytych młodych mężczyzn wcielono do Armii Czerwonej (13 z nich poległo). Pogorzelcy dobrowolnie wyjechali 27 listopada 1944 r. na Ukrainę radziecką, ale większość wysiedlono pod przymus 6 kwietnia 1946 r. na Pomorze Zachodnie. W lipcu 1945 r. powstała strażnica graniczna WOP, którą załoga opuściła w obliczu zagrożenia ze strony UPA i wraz z obsadą sąsiednich strażnic po walce stoczonej w Łupkowie przeszła na stronę czechosłowacką.



*Fot. Radoszyce, wrzesień 1939 roku. Wkroczenie drogą przy kapliczce wojsk agresora.*

Na miejsce deportowanych rdzennych mieszkańców przybyli osiedleńcy z Sądecczyzny i Podhala. Później wróciło z wysiedlenia kilka rodzin łemkowskich, pochodzących z Dołżycy. Około kilometra za wsią, u zbiegu potoków, po prawej stronie drogi, za starym krzyżem stoi leśna kapliczka. Została pobudowana w 1999 r. i jest pamiątką po nieistniejącej już kapliczce p/w *Położenia Pojasa Preświatoji Bohorodyci* (Nałożenia Ryzy NMP), zbudowanej w 1878 r., kiedy proboszczem był ks. Władysław Bierzecki, a zniszczonej po II wojnie. Według podania źródło bijące w tym miejscu jest cudowne. Dopiero w końcu XX w. powrócono do odbywania uroczystych odpustów w tym miejscu.

Poprzez wieś wiodą dwie drogi. Pierwsza, biegnąca nieco wyżej, jest

pozostałością dawnego traktu handlowego; jej przebieg nieznacznie skorygowano w połowie XIX w. i wtedy otrzymała nową nazwę jako *droga cesarska*. To dziś wygodna droga asfaltowa prowadząca w kierunku granicy do słowackiej Paloty. Po obu jej stronach stoi ok. 10 bardzo ładnych krzyży żelaznych z przełomu XIX i XX w. Druga – gromadzka – stanowi główną osłabudowy wsi nad potokiem Barbura.

Z Radoszyc pochodził Aleksander Podwapiński (1902-1983) – franciszkanin, brat „Wawrzyniec”. Był bliskim współpracownikiem św. o. Maksymiliana Kolbego. Zastąpił jako znawca sztuki zegarmistrzowskiej, autor 7 i współautor 5 tomów wiedzy o zegarmistrzostwie.

Przy drodze gromadzkiej, na wzniesieniu, otoczona murem z surowego kamienia, stoi kościół pw. MB Wspomożycielki (dawna cerkiew p/w św. Dymitra).



*Fot. Cerkiew i dzwonnica w m. Radoszyce - rok 1936.*



*Fot. Wieś Radoszyce – 1936 rok.*

### **Dzieje zabytkowej świątyni**

Kościół filialny p.w. MB Wspomożycielki Wiernych w Radoszycach, należący do parafii rzym. - kat. w Komańczy, to dawna parafialna, greckokatolicka cerkiew p.w. św. Dymitra, otoczony murem z surowego łamanego kamienia z wkomponowaną w nim dzwonnica parawanową. Świątynia wybudowana została z drewna jako cerkiew w 1868 r., o konstrukcji zrębowej, trójdzielna, oszalowana, orientowana, konsekrowana w 1872 r. Nad babińcem wieża konstrukcji słupowej, a przed nim niewielki przedsionek. Wnętrze nakryte płaskim stropem, z profilowanymi gzymsami podsufitowymi. We wnętrzu zachowany ikonostas z okresu budowy świątyni oraz ołtarzyk rokokowy z końca XVIII w. z ikoną św. Dymitra. Ikonostas z II połowy XIX w. z ikonami z pocz. XX w. trójstrefowy ze zwieńczeniem. Skradzione w czerwcu 1991 r. ikony z rzędu prazdników zastąpiono kopiami. W prezbiterium ołtarz cerkiewny z cyborium na czterech kolumnach. Na parapecie chóru muzycznego

późniejsze malowidło ukazujące wieś i jej mieszkańców przed stu laty, po lewej stronie przedstawiające dawną cerkiew z gontowym dachem. Warto zwrócić uwagę na brak dzwonnicy. Zamiast niej stoi przy cerkwi niewielki kamienny budynek, być może kostnica. Są też spieszące na nabożeństwo kobiety oraz budowniczy cerkwi, wspierający się na lasce ks. Piotr Bierzecki, za którym podąża odziany na biało diakon. Po prawej scena z miejscowym góralem w stroju łemkowskim, siejącym zboże. Zewnątrz podmurowanie osłonięte fartuchem z gontów. Gzymsy: nadokienny i podokapowy profilowane, okalają całą cerkiew. Portal z prezbiterium do zakrystii z ciętą dekoracją rombowa. Drzwi główne klepkowe, zamek z ozdobnym szyldem. Dach kryty gontem, dwuspadowy, o jednej kalenicy z dwiema wieżyczkami na sygnaturkę, ośmiobocznymi, cebulastymi z latarniami. Wieża wtopiona w dach babińca, czworoboczna, konstrukcji słupowej, oszalowana, okna prostokątne (dawniej półkoliste) wielokwaterowe, dach wieży namiotowy, zwieńczony ośmioboczną baniastą latarnią, pobitą gontem, z żelaznym krzyżem.

Cerkwie takie spotykamy dość rzadko, trochę przypomina cerkiew w Wisłoku Wielkim. W latach 1896-97 odnowiono wnętrze i dokonano powtórnej konsekracji. Kolejne remonty przeprowadzono w 1899 r. i 1906 r. W latach 1935-36 wykonano polichromię. W 1944 r. pociski podziurawiły dach i zniszczyły hełmy oraz jeden z krzyży. Po wysiedleniu ludności w 1947 r. wojsko zabrało z cerkwi dwa kielichy, dwanaście kompletów ornatów i trzy dzwony o wadze 400, 200 i 150 kg. Co do dzwonów krąży też sprzeczny z tym przekaz o wcześniejszym zakopaniu przynajmniej jednego z nich. W 1948 r. cerkiew po raz pierwszy za zezwoleniem starostwa sanockiego przejął ks. S. Porębski, łańcki proboszcz z Komańczy - i zaczęła służyć jako kościół dojazdowy. Dach został wtedy prowizorycznie naprawiony.

Odprawiano tu nabożeństwa rzymskokatolickie, początkowo raz, potem dwa razy w miesiącu. To nie zapobiegło rekwizycji ławek, dokonanej w marcu 1949 r. przez żołnierzy z miejscowej strażnicy WOP. Dnia 10 sierpnia 1961 r. na polecenie Wydziału ds. Wyznań Urzędu Wojewódzkiego w Rzeszowie kościół został zamknięty i zaplombowany. Na pisemną interwencję Kurii biskupiej WRN w Rzeszowie argumentowała, że od 1958 r. nie było jego zgłoszenia jako obiektu sakralnego. W 1966 r. mieszkańcy otworzyli drzwi samowolnie i spowodowali wznowienie nabożeństw. Na księdza i parafian

spadły szykany i represje SB. Jedną z nich było wybudowanie przez PGR obór w bezpośrednim sąsiedztwie u podnóża świątyni. 27 maja 1971 r. parafia łacińska z Komańczy uzyskała zezwolenie na remont i użytkowanie obiektu. Pieniądze pochodziły wyłącznie ze źródeł kościelnych.

Od 1979 r. Msza Św. odprawiana jest co niedzielę. W świątyni na stałe od 1980 r. przechowywany jest Najświętszy Sakrament i pełni rolę filialnego kościoła rzymskokatolickiego. Od kilku lat dzięki wsparciu Wojewódzkiego Konserwatora Zabytków, Gminy Komańcza i wiernych parafian kościół zmienia swój wygląd, przechodząc kolejne etapy prac renowacyjno-konserwatorskich.



*Fot. Obecny kościół filialny p.w. Matki Bożej Wspomożycielki Wiernych w m. Radoszyce (fot. Urząd Gminy Komańcza).*

Rzadko podkreślane jest to, że w obrębie ogrodzonej posesji kościoła, do niedawna rośło okazałe drzewo jesionu wyniosłego zwane „*Konfederat*”, ustanowione pomnikiem przyrody ożywionej, wokół którego założono kwaterę wojenną z I wojny światowej o powierzchni 800 m<sup>2</sup> z rzędami ziemnych grobów żołnierskich. Przy budynku zachował się także jeden nagrobek z 1868 r.

Natomiast za ogrodzeniem znajduje się użytkowany nieprzerwanie cmentarz grzebalny, na którym możemy odnaleźć parę typowych nagrobków z końca XIX w. (prawdopodobnie ks. Piotra Bierzeckiego).

### **Radoszyckie źródelko nad potokiem Barbura.**

(koordynaty GPS: N 49°17'46.65" E 22°1'31.95")

Około 1 km za wsią Radoszyce, jadąc drogą (po dawnym trakcie handlowym) w kierunku polsko-słowackiego samochodowego przejazdu granicznego na Przełęczy Beskid nad Radoszycami, po drugiej stronie potoku łatwo dostrzec, widoczną między drzewami w lesie, nowo wybudowaną murowaną kapliczkę. Powstała ona w 1999 roku w pobliżu miejsca nieistniejącej, murowanej, przydrożnej kapliczki p/w „*Położenia Pojasa Preświatoji Bohorodyci*” czyli: Udekorowania Drogocennym Pasem Najświętszej Bogurodzicy, a postawionej jeszcze przed 1878 rokiem i poświęconej w 1892 roku staraniem ks. Joana Leszczyńskiego parocha parafii greckokatolickiej w Komańczy, za cudowne uzdrowienie chorej córki. Nieznaczna zmiana lokalizacji nowej kapliczki, w porównaniu do położenia poprzedniczki i wybudowanie jej na przeciwnym brzegu potoku Barbura, wymuszona została poszerzeniem pasa nowej drogi asfaltowej prowadzącej do granicy państwa. Według zachowanego podania ludowego, w tym miejscu u zbiegu dwóch bezimiennych leśnych strumyków do potoku Barbura około 150 lat temu, dotknięta uciążliwą chorobą dziewczyna, będąc u kresu wytrzymałości z powodu cierpienia, po ucieczce z domu i kilkutygodniowym błędzeniu po lesie, doznała objawienia Matki Boskiej i cudu wyzdrowienia, po obmyciu się wodą z miejscowego źródła.

Po tym wydarzeniu źródelko zaczęło uchodzić za cudowne, a woda słynąć z mocy uzdrawiającej. Po kolejnych przypadkach uzdrowień zaczęły odbywać się tu uroczystości pielgrzymkowo-odpustowe z nabożeństwem odprawianym początkowo dwa razy w roku na dziewiąty czwartek po Wielkanocy i w Święto Opieki MB (Pokrow), a później już jednokrotnie w każdy dziewiąty czwartek po Święcie Zmartwychwstania Pańskiego, licząc według juliańskiego kalendarza liturgicznego (odpowiada to ruchomej dacie rzymskokatolickiego Święta Bożego Ciała, przyjętej w kalendarzu gregoriańskim). Na ten świąteczny dzień z jednej strony do pielgrzymującej procesji ściągały

rzesze Łemków dołączające po drodze z okolicznych wsi galicyjskich, a z drugiej od południa Karpat, wraz ze swoimi duchownymi podążali pątnicy pobliskich wsi północnego Zemplina w Górnych Węgrzech, gdzie kult tego miejsca rozwinął się szczególnie. Przyjętym zwyczajem było zejście się tych dwóch wędrujących naprzeciw siebie grup pątniczych pod kapliczką.



*Fot. Cudowne źródelko w m. Radoszyce (Fotopolska-Eu).*

Zaznaczyć trzeba, że powstanie granicy państwowej po uzyskaniu niepodległości przez Polskę i Czechosłowację w 1918 roku spowodowało utrudnienie kontaktów i niewielki spadek liczby uczestników obchodów tego święta. Tradycja święcenia i picia wody, przetrwała do momentu wysiedleń miejscowej ludności w 1947 roku. Kapliczka mocno ucierpiała w czasie działań wojennych i popadła w ruinę. Dzieła zniszczenia dokonano, kiedy kamienie i gruz z kapliczki wykorzystano do częściowego remontu drogi do granicy państwa. Na długie lata o tym miejscu i o sprawowanej podniosłej liturgii zapomniano.



*Fot. Radoszyce - 1936 rok. Nieistniejąca dziś Kaplica Udekorowania  
Drogocennym Pasem Najświętszej Bogurodzicy (Fotopolska-Eu).*

Dopiero pod koniec ostatniej dekady XX wieku z inicjatywy ks. mitrata Jana Pipki, ówczesnego proboszcza parafii greckokatolickiej w Komańczy i kilku społeczników wsi Radoszyce, zrealizowano pomysł ocembrowania kamiennego bijącego źródła, odbudowy kapliczki i powrotu do corocznego odprawiania nabożeństwa połączonego ze święceniem wody w źródleku.



Fot. Lokalizacja cudownego źródła w Radoszycach przy drodze do granicy państwa.  
Fragment mapy turystycznej Nadleśnictwa Komańcza.

W czasie uroczystej celebracji poświęcenia nowej kapliczki w lipcu 1999 roku przez arcybiskupa Jana Martyniaka, w asyście procesji przeniesiono do niej ocalały obraz przedstawiający Chrystusa modlącego się na Górze Oliwnej (w Ogrójcu), który pochodził z poprzedniej kapliczki i był przechowywany w miejscowej cerkwi, służącej teraz wiernym obrządku rzymskokatolickiego. Po kilku latach dolinne źródło zadaszono stylową drewnianą wiatą. W pierwszych latach XXI w. dzień obchodów przywróconego święta i uroczystości cerkiewnych wszedł również do kalendarza gminnych imprez świeckich, jako łemkowski kermesz pod nazwą „*Radoszyckie Źródło – Spotkanie przy granicy*”, któremu towarzyszą liczne występy, prezentacje, konkursy, degustacje, festyn ludowy na wolnym powietrzu, na który jak dawniej licznie przybywają także goście ze Słowacji, korzystający z uruchomionego tu drogowego przejazdu granicznego Radoszyce-Palota.

## D A N O W A - Danusia góra

(przekaz ludowy)

Historia ta miała miejsce w górach karpackich Beskidu Niskiego, na południe od miasteczka Sanoka w drugiej połowie XIX w. Był to czas niewoli po rozbiorach Rzeczypospolitej i panowania monarchii austriackiej na naszych ziemiach, dla których zaborca ustanowił prowincję zwaną Królestwem Galicji i Lodomerii.

U miejscowego parocha (proboszcza) Joana<sup>3</sup> we wsi Komańcza wyrastało dwóch synów – Piotruś i Grześ oraz córeczka, na którą wszyscy wołali Dana, Danusia. Dzieci te były pracowite, grzeczne i tym sprawiały rodzicom wielką radość. Nadeszła pora, by chłopców posłać do prawdziwej szkoły. I chociaż ojciec i matka nauczyli ich pisania i czytania, to tej nauki było bezsprzecznie za mało. A wtedy w karpackich wsiach tego regionu szkoły kształcące wszechstronnie na dobrym poziomie jeszcze nie istniały.

---

<sup>3</sup> Ks. Joan Leszczyński był parochem (proboszczem) parafii greckokatolickiej w Komańczy od 1853 roku i pełnił tę posługę przez 55 lat. Był także dziekanem greckokatolickiego dekanatu jaślińskiego. Pochowany na cmentarzu w Komańczy.

- *Trzeba chłopców odwieźć do Sanoka* – jakoś wspomniał ks. Joan swej małżonce.

- *Ano trzeba by było* – z niechęcią przytaknęła imość<sup>4</sup>, ale w rozmowie z tonu jej głosu można było wywnioskować, że przeżywała wewnętrzną walkę.

„*Nauka nie zaszkodziłaby, ale oddawać z domu ukochanych chłopców żal*” - pomyślała.

Mimo wszystko pewnego dnia proboszcz przygotował wóz, posadził na nim synów i powiózł do miasta. Dzięki znajomemu sanockiemu greckokatolickiemu dziekanowi, ks. Antoniemu Laureckiemu, zasiadającemu w okręgowej radzie szkół na powiat sanocki, załatwił chłopcom mieszkanie i szkołę. Była to mieszcząca się w sanockim Rynku 4-klasowa Szkoła Główna dla chłopców, w której nauka trwała 6 lat. Synowie uczyli się nienagannie. Ojciec prawie każdego miesiąca odwiedzał chłopców, przywoził im coś z domowych produktów i spiżarnianych przetworów oraz trochę pieniędzy, bo i sam nie miał ich zbyt wiele.

Podrosła i Danusia. Jej domową nauczycielką była matka. Nauczyła ona swą córkę nie tylko modlitwy i gramoty, ale także przepięknych łemkowskich pieśni, zamięłowania do rodzimych tradycji.

- *Nasza Dana jest bardzo zdolna. Ją także trzeba by posłać do szkoły w Sanoku* – poradziła imość Joanowi. On bez wahania zgodził się z pomysłem swej małżonki i pod koniec lata posłał córkę do miasta. Tam została przyjęta do trywialnej Szkoły Panieńskiej.

Po roku nauki dzieci przyjechały do Komańczy na wakacje. Wszyscy troje miały się czym pochwalić. Oceny na świadectwach za naukę i zachowanie otrzymali najwyższe. Radości rodziców i przyjaciół nie było końca.

Minęło kilka lat i chłopców oddano na naukę do uniwersytetu w Krakowie. Danusia została w Sanoku i tam kończyła miejscową szkołę dla dziewcząt. Rodzice wyczekiwali swoich dzieci na kolejne wakacje z wyjątkową niecierpliwością. Coś niedobrego odczuwali na duszy. „*Żeby tylko jakie лихо nie spotkało nasze dzieci*” - myśleli oboje. Ale jak mówią ludzie - „*licho nie śpi*”. Przyplątało się ono i do rodziny księdza. Niestety spadło na córkę.

---

<sup>4</sup> Imość – tytuł grzecznościowy żony księdza w obrządku wschodnim.

Wróciwszy do domu, wykąpała się w rzece i po kilku dniach zachorowała. Na początku całe ciało pokryła drobna wysypka, ale z czasem zmieniła się w czyraki i bolące strupy.

Po wakacjach nie mogła już wrócić do szkoły. Cały rok ojciec woził ją do różnych lekarzy, ale wszelkie starania były nadaremne. Nieznośny ból i swędzenie zadręczały dziewczynę, tylko płakała i modliła się do Wszechmogącego. Często w chwilach zwątpienia prosiła siły Niebiańskie, aby posłały jej śmierć. Ale po głębokiej refleksji przychodziło jej wtedy na myśl, że postępuje źle. Ale choroba nie ustępowała.

„*Oj Boże, o co ja Ciebie proszę. To grzech ... Taka Twoja wola ...*”.

- *Utopię się, albo powieszę* – powiedziała pewnego razu matce. Matka gorzko zapłakała.

- *Droga córeczko, wytrzymaj jeszcze. Nie oddawaj swą niewinną duszę siłom nieczystym...* - próbowała pocieszyć matka.

Cierpiała więc nadal. Na samą Wielkanoc, gdy rodzice byli w cerkwi, postanowiła wybrać się do lasu. „*Może mnie żmija ugryzie i umrę, albo wilki rozerwą i nie będę miała grzechu ...*”

Tak błąkała się po gęstym lesie przez wiele dni i nocy, które minęły od Wielkanocy. Nocowała, sypiając na suchej jedlinie, albo na mchu. Głodowała, jedząc tylko poziomki, niedojrzałe czereśnie, owoce czeremchy, opadłe jesienią i przelegujące w ściółce leśnej orzechy laskowe i bukiew, wiosenne pędy sosny, szczawie, mleczce, łobodę, zioła, smardze, jaja ptaków. Nie spotkała ani wilków, ani żmij. Choroba męczyła ją dalej.

Aż nastał piękny dzień, świeciło jasne słońko, grzejąc ziemię, ćwierkały skowronki, wiaterek kołysał wysokie jodły, które coś po cichu szumiały. Danusia jakby na moment zapomniała o śmierci. W jej duszy znowu zapałała chęć życia. Zachciało jej się jeść. Nazbierała „zajęczej kapusty<sup>5</sup>”, pojadła i popiła wodą z pobliskiego potoku. Nadchodził już ciepły wieczór, zmęczona dziewczyna modłać się, zwróciła oczy ku niebu:

- *Panie i Ty Matko Boża, pošlijcie na mnie śmierć...*

---

<sup>5</sup> Zajęcza kapusta – ludowa nazwa rośliny runa leśnego o botanicznej nazwie szczawik zajęczy *Oxalis acetosella*.

Nie mogła przypomnieć sobie, czy odbyło się to we śnie czy w zamyśleniu na jawie: ale zapamiętała chwilę, kiedy to podeszła do niej, niby sfruwając z nieba, przepiękna pani, od której promieniowało niezwykłym światłem i raziło blaskiem aureoli, a od podmuchów wiatru cicho szeleściły fałdy jej błękitnej sukni. Pani uśmiechnęła się do Danusi.

*- Idź dziecko do źródelka, które znajduje się pod tym zielonym krzewem - i pokazała ręką. - Obmyj całe ciało źródlaną wodą...*

Danusia ocknęła się i otworzyła szeroko oczy, piękna pani rozplynęła się w porannej mgle...

*„Boże, to chyba był tylko sen...”* - i zapłakała.

Szybko wstała i podbiegła do pobliskiego krzewu, który pokazał jej piękny nocny gość. W tym miejscu, gdzie do potoku Barbury wpływały inne dwa strumyki, na jego prawym brzegu rzeczywiście było z ziemi źródelko słonawej wody z dziwnym, ledwo wyczuwalnym zapachem jodu, siarki. Choć woda była zimna, dziewczyna rozebrała się i zaczęła obmywać twarz i całe ciało.

Moczyła ręce w tą wodę,  
Zaczęła się obmywać.  
Z ciała strup zaczął odpadać.  
Długo myła się dziewczyna,  
W wodzie się chlapała,  
Póki jej całe ciało  
Całkiem czystym stało...  
Nałożyła sukienkę,  
Uklękła i się pomodliła.  
Dzięki Tobie, Matko Boża,  
Żeś cudo uczyniła...

Niby na skrzydłach płynęła radośnie Danusia w kierunku rodzinnej Komańczy. Z oddali zobaczyła cerkiew na pagórku i gromadkę ludzi na placu.

*„Chyba dziś niedziela, a ja nie uczesana, w obdartej o leśną gęstwinę sukience...”*

W pobliżu cerkwi spotkała przerażoną do granic i zdziwioną gromadkę swoich rodaków.

*- Ta to przecież księżzowa Danusia! – zawołali niektórzy – Dziecino, a skąd ty się tu wzięłaś? Czy nie z tamtego świata? Wszyscy szukaliśmy cię długo, przez dziewięć tygodni i już straciliśmy nadzieję, że kiedykolwiek się odnajdziesz. A w dzisiejszy czwartek ksiądz Joan wyznaczył Służbę Bożą<sup>6</sup> za ciebie ...*

*- Ależ ja z tego świata. Popatrzcie! Wyzdrowiałam. To Matka Boża mnie uratowała ...* i po chwili bez ładu, urywkami - opowiedziała Danusia o swoich przygodach, cudownym uzdrowieniu. W tym czasie zjawił się ks. Joan, wyraźnie przygnębiony, pochylony i postarzały za tych parę ostatnich tygodni. Spojrzał w stronę Danusi.

*- Święty, święty, Panie... -* i upadł bezsilny na ręce parobków, którzy stali obok. Potem rzucił się do córki.

*- Czy to naprawdę ty, dziecko moje!*

*- To ja, tateczku...*

Obejmując córkę ks. Joan od niespodziewanego szczęścia zapłakał jak dziecko. Przybiegła zapłakana matka. Długo szlochali ks. Joan i imość, Danusia i mieszkańcy wsi. Kiedy wreszcie Danusia doszła do siebie, opowiedziała o wszystkim od początku, o swych przygodach, o niespotykanej zjawie, czy proroczym śnie...

Więść o chorobie dziewczyny i cudzie wyleczenia przekazywana wśród ludu szybko rozchodziła się po okolicy. Do źródelka zaczęły przychodzić gromady ludzi dotkniętych przez różne choroby i dolegliwości. Tu w modlitwie

---

<sup>6</sup> Tu w znaczeniu jako Msza Św. Intencyjna.

kierowali swe prośby do Matki Bożej i obmywali się leczniczą wodą tryskającą z głębi ziemi. Opowiadano, że w późniejszym okresie dalej miały tu miejsce uzdrowienia chorych, wyblągane żarliwą modlitwą u Bogurodzicy.

Z czasem ks. Joan wspólnie z mieszkańcami wsi wybudował obok cudownego źródła kapliczkę dziękczynną z ikoną Dziewicy Maryi. Od czasu pierwszego cudu, rozległy i zalesiony masyw granicznej góry nad Dołżycą, hen daleko za lasem Barbura, skąd wypływają wody górskiego potoku, kierując swój nurt do miejsca cudownego źródła tam, gdzie niegdyś błądziła Dana, mieszkańcy wsi Radoszyce nazywali Danową (Danusiną górą). Choć byli też i tacy, co powiadali, że w owym czasie widywano też prawie „obląkaną”, wałęsającą się dziewczynę w okolicach Daniwskiego Wierchu nad Dołżycą i dlatego z nią kojarzono łemkowską nazwę tej góry.

Z wdzięczności za cudowne uleczenie Dana postanowiła zrezygnować z dóbr ziemskich i wstąpić do monasteru<sup>7</sup>. Rodzice nie protestowali, chociaż w głębi duszy nie pragnęli takiego wyboru córki.

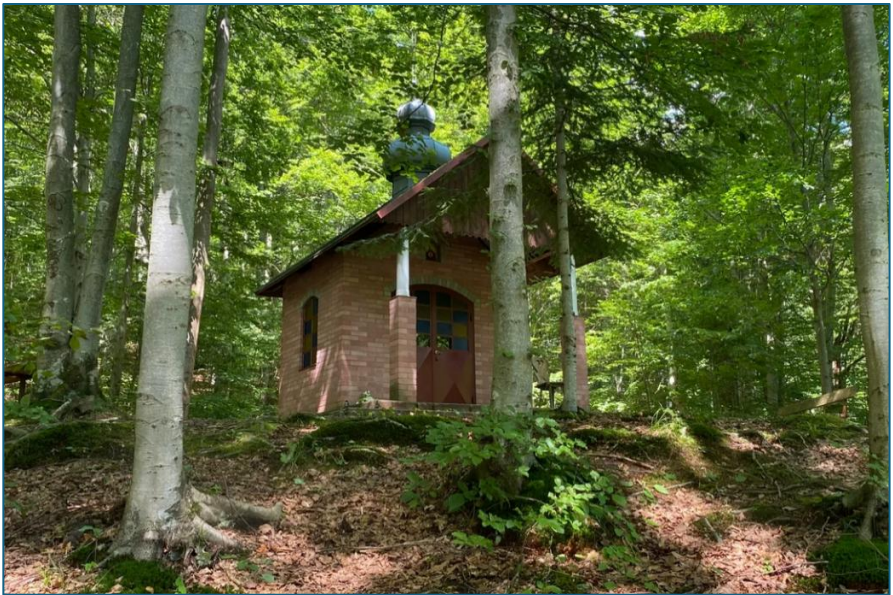
Pewnego razu, kiedy Dana przygotowywała się do wyjazdu i pożegnania z rodzicami, we śnie ponownie przysła do niej pani w błękitnej sukni.

*- Ty nie idź dziecko do klasztoru. Bóg nie oczekuje twego poświęcenia. Jesteś młoda i piękna, dlatego wyjdź za mąż i załóż nową, piękną rodzinę...*

I pani znowu rozplynęła się w powietrzu. Dana posłuchała głosu niebiańskiego gościa. Wkrótce została szczęśliwą żoną i matką. Wychowała trzy córki i dwóch synów...

---

<sup>7</sup> To jedna z nazw klasztoru w obrządku wschodnim.



*Fot. Współczesna kapliczka domkowa Ofiarowania Matki Bożej w Świątyni w m. Radoszyce (Fotopolska-Eu).*



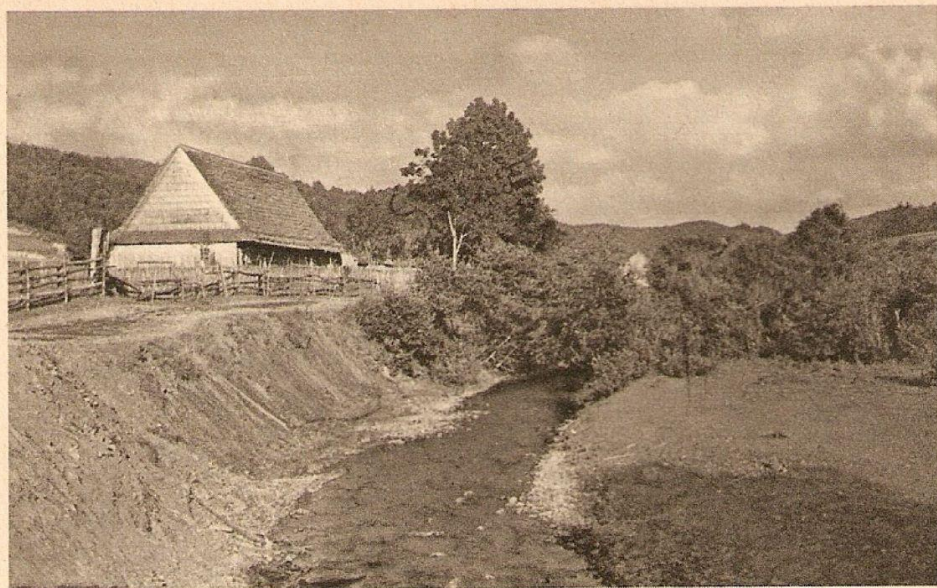
*Fot. Wnętrze kapliczki domkowej Ofiarowania Matki Bożej w Świątyni w m. Radoszyce (Fotopolska-Eu).*

## Balnica – nieistniejąca wieś u źródeł Oslawy

### Krótki zarys dziejów wsi

Nieistniejąca dziś wieś w gminie Komańcza w dolinie potoku Balnica pod bieszczadzkim grzbieciem granicznym. Balnicę jako wieś królewską lokowano nad potokiem Bannica na tzw. „surowym korzeniu”, rządziła się wg prawa wołoskiego. Początkowo od nazwy potoku nazywała się Bannica, co oznacza „słone źródło”, „kopalnię” lub „dół”. Przywilej lokacyjny wydał 25 kwietnia 1549 r. starosta sanocki Piotr Zborowski, dla zasadzcy wsi Iwana syn Stecza, kniazia z Woli Michowej. W dokumencie lustracyjnym dóbr królewskich w dorzeczu Oslawy z 1565 roku odnotowano: *„Tę wieś ... nad potokiem Bannica rzeczonym, pod górą Beskidem, przy wielkim lesie, w której na ten czas jest gospodarstw osiadłych ab anno Domini 1561 siedem, którzy wymierzywszy sobie łąnów pięć, poczęli je kopać niedawno, a iż wielkie i gęste lasy mają, tedy ich też mało wykopali”*. Z tekstu tego dokumentu wynika także, że według przywileju starosty sanockiego Mikołaja Cikowskiego z Wojśławic próbowano założyć około 1560 roku drugą osadę o nazwie Banniczka umiejscowioną nad dopływem Balniczka, blisko gruntów należących do Woli Michowej. Jej załączkiem miało być wybudowanie kilku chat, w miejscu założonej tu później huty szkła. Od początku Balnica wchodziła w skład dóbr królewskich należących do starostwa sanockiego, a od 1602 roku do utworzonego przez starostę Jerzego Mniszecha niegrodowego starostwa krośnieńskiego. W 1616 r. we wsi było już 17 łąnów uprawowych, a od roku 1640 odnotowano posiadanie młyna, choć w lustracji z 1657 r. zapisano jak dawniej, że kolonizacja doliny postępuje powoli, gdyż *„Wielkie i gęste lasy mają, tedy ich też mało wykopali”*. Druga połowa XVII w. to dla Balnicy okres kataklizmów, najpierw w 1657 r. spustoszyły ją wojska księcia siedmiogrodzkiego Jerzego Rakoczego, a w 1686 r. podnoszącą się z ruin osadę ograbiła i doszczętnie zniszczyła liczna wataha węgierskich tołhajów. Straty oszacowano na 4000 zł. Wtedy również Balnica słynęła jako siedlisko zbójnictwa. Z upływem czasu „Bannica” zdołała się podnieść gospodarczo, gdyż lustracja z 1771 roku wykazała obrabianie 18 łąnów. Wtedy od XVIII w. pojawia się zmieniona i do dziś używana nazwa wsi Balnica. Po zaborze austriackim wieś dopiero w wyniku kasacji tenuty krośnieńskiej w 1801 roku włączono do zasobów majątku rządu Cesarstwa Austriackiego zwanych dobrami kameralnymi.

Trudna sytuacja finansowa cesarstwa w okresie wojen napoleońskich i po ich zakończeniu, zmusiła władze monarchii do sprzedaży na drodze licytacji niektórych dóbr Wysokiego Skarbu Cesarstwa. W 1819 roku Balnicę oraz sąsiednie wsie Maniów, Rostoki Górne, Solinkę i Szczerbanówkę z wójtostwami, kupił Jan Reichenbach (Reisenbach) za cenę 8000 zł reńskich (guldenów). Na wiele późniejszych lat wielka własność podanych wsi tworzyła jeden spójny klucz dóbr leśnych. W 1831 r. Balnica była już własnością Filipa Reichenbacha.



*Balnica, wieś łemkowska w ziemi sanockiej*

*Fot. Balnica (Fotopolska-Eu) na starej pocztówce.*

Do Reichenbacha należała też wieś Veľká Poľana na Słowacji. Za jego czasów rozpoczęto eksploatację lasów, a w Solince blisko Balnicy przy dawnej drodze na łączącej te wsie, prosperował prymitywny leśny zakład produkcji potażu - *potażarnia*. Wyrąb lasów trwał nieprzerwanie, a doprowadzenie w latach 1896-1898 linii kolejki wąskotorowej z przystankiem na tzw. Strubii,

pozwoiliło ówczesnemu właścicielowi majątku dr Arnoldowi Rapaportowi de Porada z Wiednia, na dogodny wywóz drewna koleją do stacji przeładunkowej w Nowym Łupkowie. W latach budowy torowiska przebywająca we wsi liczna rzesza robotników mocno wpłynęła na obroty miejscowego „Wyszynku wina” Żyda Rotha Mojzesa (koncesja 1890 r.). Wskazuje na to wydanie w 1910 r. kolejnej koncesji na wyszynk palonych wyrobów spirytusowych i piwa dla Mechela Knebla.

W czasie I wojny światowej w okolicy toczono zaciekle walki, a w przełomie Balnicy między Szczyciskami a Kiczerań na tzw. Tisnynach, doszło do krwawego starcia wojsk rosyjskich i austriackich. Poległych pochowano w zbiorowych mogiłach przy cmentarzu wiejskim (kwatery 1050 m<sup>2</sup>) i na posesji Senków (kwatery 68 m<sup>2</sup>), które zlikwidowano w 1927 r. po ekshumowaniu i przeniesieniu szczątków żołnierzy na duży cmentarz wojskowy w Cisnej. W listopadzie 1918 r. Balnica zgłosiła akces do zawiązanej na krótko łemkowskiej „Republiki Komańczańskiej”.

W międzywojniu we wsi działał młyn wodny prowadzony przez Rozalię i Mieczysława Podstawskich, a później przez ich syna Michała. Jego obsługa sprzężona była z pracą 4-piłowego tartaku wodnego. Sporo lasów pod wyrąb nabył Antoni Kraiński z Jabłonki k/Brzozowa. Rozwinięto produkcję węgla drzewnego w mielerzach.

Przed 1939 rokiem na tzw. „murowance” była placówka Straży Granicznej<sup>8</sup>. A ponadto wieś posiadała sklep spożywczy należący do Żyda Grosingera Salomona zwanego „Zinger Szloma”, żydowską karczmę „U Moszka”, olejarnię Dmytra Sułyka zw. Raczyk, szkołę powszechną, a także 86 zagród gospodarskich z ok. 500 mieszkańcami (większość Łemków, a tylko 44 Polaków i 16 Żydów). Od 30 listopada 1938 r. do terenu Balnicy włączono skrawek słowackiego obszaru źródłiskowego Udavy o pow. 0,8 km<sup>2</sup> należący do zlewni Morza Czarnego we wsi Telepovce, przez który przebiegały tory kolejki wąskotorowej. W pierwszych latach II wojny światowej przez okolice Balnicy przechodził jeden z wariantów szlaku kuriersko-przerzutowego ZWZ-AK na Węgry o kryptonimie LAS, którego działalność opierała się na

---

<sup>8</sup>st. strażnik SG Jan Kubiak - to jeden z funkcjonariuszy służących w Balnicy do wybuchu wojny, ofiara zbrodni katyńskiej, jeniec obozu w Ostaszkowie zamordowany w 1940 r. przez NKWD w Twerze

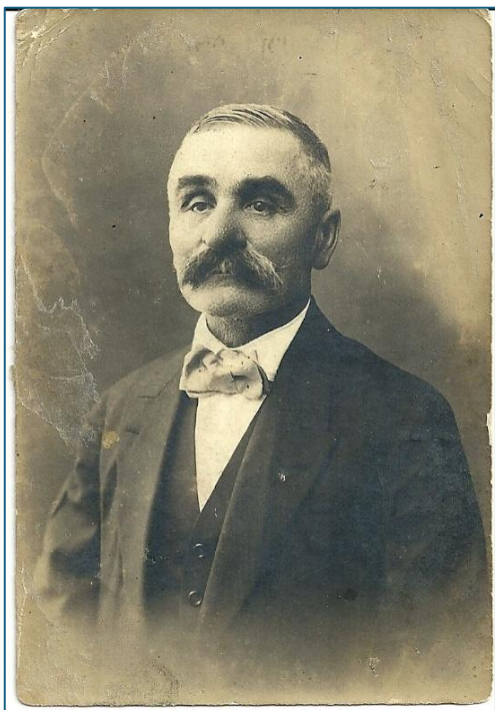
zaangażowaniu zakonspirowanej siatki miejscowych i pracowników kolejki leśnej. Za działalność w konspiracji i ruchu oporu, kilku leśników z Maniowa i Balnicy zapłaciło życiem. W lipcu 1942 r. hitlerowcy, przy wsparciu policji ukraińskiej dokonali eksterminacji Żydów, rodzin o nazwiskach Diamant, Erlich, Grosinger, Uram i Wirt.



*Fot. Cerkiew w m. Balnica, stan przedwojenny.*

Zapis o istnieniu starej cerkwi znajdujemy w schematyzmie z 1830 roku. W jej miejscu w 1856 roku pobudowano nową greckokatolicką cerkiew filialną pw. Michała Archanioła, rozebraną po 1945 roku. Wierni greckokatolicy należeli do parafii w Maniowie. Cerkiew w Balnicy była trójdzielna; prezbiterium i nawa zrębowe, nakryta dachem kalenicowym, niewielki babiniec murowany, nad nim drewniana, słupowa wieża. W latach II wojny światowej, chcąc zapobiec zabraniu dzwonów przez niemieckie władze, ściągnięto dzwony i zakopano, zachowując w tajemnicy miejsce ukrycia. Schowane pod ziemią przeleżały do czasów współczesnych. Największy z nich „Święty Michał” o obwodzie 330 cm i wadze 625 kg, został wykopany po przypadkowym odkryciu 24 kwietnia 2006 roku w obrębie nieistniejącej chaty.

Po konserwacji eksponowany jest w Muzeum Budownictwa Ludowego w Sanoku. Potwierdzono informacje, że odłany został przez ludwisarnię Felczyńskich z Przemyśla po zamówieniu na wystawę w Paryżu w 1927 roku.



Fot. Nestor rodu leśników  
Feliks Palasiewicz z Balnicy.

głębokich studni, zachowane 4 krzyże przydrożne, kapliczka nad źródłem, cerkiewko i opuszczony cmentarz wiejski. Teraźniejsza Balnica to jedynie dwa domy, położone na przeciwległych krańcach wsi. Doliną wyludnionej wsi prowadzi odcinek oznakowanej „Międzynarodowej leśnej ścieżki dydaktycznej Udava-Solinka” z 9 przystankami historyczno-przyrodniczymi pomysłu autora, utworzona w 2010 roku przez Nadleśnictwo Komańcza. Oprócz lasów, będących także rajem dla grzybiarzy, naturalnym bogactwem terenu Balnicy są udokumentowane złoża gruboławicowych piaskowców inoceramowych o zasobach rzędu 12,6 mln ton, do wykorzystania w przyszłości w produkcji kamiennego kruszywa.

Spod okupacji hitlerowskiej wieś wyzwoliły 18 października 1944 roku oddziały Armii Czerwonej, wypierające przez tzw. *Obniżenie Balnicy* (667m n.p.m.) okrążone w rejonie Woli Michowej jednostki Wehrmachtu.

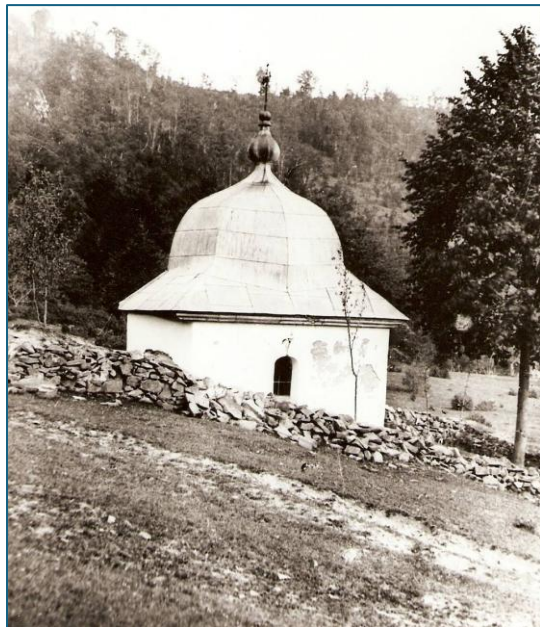
W 1946 r. większość ludności (z 57 gospodarstw) wysiedlono na Ukrainę, a pozostałe 16 rodzin deportowano 28 kwietnia 1947 r. w ramach akcji „Wisła” w okolice Trzebiatowa. W latach 1999-2007 (przed przystąpieniem Polski do strefy Schengen), przy słupku nr 52/2 na granicy państwa ze Słowacją, funkcjonowało turystyczne sezonowe przejście graniczne.

Nikłe ślady nieistniejącej już miejscowości, można odnaleźć w zarastającej lasem dolinie wsi. Są nimi zdziczałe sady, cembrowane czeluście

## „Kowalowa” kaplica z cudownym źródłem

(koordynaty GPS: N 49°12'47.17" E 22°10'42.65")

W dzisiejszej sytuacji przestrzennej kaplicę trudno dostrzec bezpośrednio z balnickiej drogi, zasłonięta koronami drzew ukryta jest w lesie. Stoi na pochyłości terenu niecałe 50 m od lewego brzegu potoku Balnica. Istniała już w II połowie XIX w., gdyż wymieniona jest w schematyzmie z 1879 roku, choć w zapisie brak podania wezwania i określenia rodzaju budulca. Pobudowana została przy źródle bijącym na polu kowala, w urokliwej niepowtarzalnej architekturze z kamiennego muru, otynkowana i nakryta blaszanym dachem z baniastym hełmem, zwieńczonym „cebulką” (przypuszcza się, że pierwotnie miała pokrycie gontowe). Wejście znajduje się od strony tryskającego poniżej źródła i przed laty zamykane było bramką wykutą z ozdobnej kraty. Całość ogrodzono niskim kamiennym murkiem, za którym obecnie porasta las (Leśnictwo Czarny Las – oddział leśny nr 115 b). Ponieważ źródelko jest „mało wydajne”, do zbierania wody dla wiernych, w miejscu jego wypływu wykopano prostokątny zbiornik ze ścianami ocembrowanymi kamieniami.



Fot. Kowalowa kaplica w m. Balnica.

Kowalowa kaplica i cudowne źródelko, z którym związane jest stare podanie ludowe, były jednym z kilku w okolicy miejsc kultu religijnego dla wiernych obrządku greckokatolickiego.

Corocznie odprawiano przy niej uroczyste nabożeństwo, wypadające późną wiosną na **Zielone Świątki**, zwane przez Łemków **Świętem Rusala** (Święto **Zesłania Ducha Świętego**), a celebrowane przez miejscowego parocha z Maniowa, kończone tradycyjnie święceniem wody w źródelku.

Na tę okoliczność ściągali do Balnicy liczne pielgrzymki Rusinów z obu stron Karpat, w tym wiele z przygranicznego Zemplinu Górnego. Ale już od końca XIX w. w okresie rozpoczętej intensywnej eksploatacji lasów i powstania sieci nowych tartaków w regionie, zauważalną gromadę uczestników tej podniosłej liturgii stanowili także polscy osadnicy, sprowadzani w te strony jako fachowa siła robocza o wyspecjalizowanych poszukiwanych umiejętnościach i profesjach, a potrzebni do pracy w dobrze prosperujących majątkach leśnych, tartakach i do obsługi leśnej kolejki wąskotorowej. Urodzony w 1924 r. w Balnicy grecko-katolicki arcybiskup metropolita z Filadelfii Stepan (Stephen) Sułyk (1924-2020), choć jako 6-letni chłopiec wyemigrował z rodziną „za chlebem” do Ameryki, to doskonale zapamiętał wywarłe na nim wrażenie od widoku ciżby wiernych w procesji przechodzącej z cerkwi do kapliczki. Z tego wydarzenia zapamiętał: *„Dobrze pamiętam murowaną kapliczkę w dolnej części wsi Balnica i znajdujące się przed nią źródło cudownej wody. Rankiem w niedzielę Zesłania Ducha Świętego, po odprawieniu jutrzni szła z naszej cerkwi procesja do kapliczki i tam ksiądz odprawił mszę świętą i święcił wodę w źródle. Ludzie czerpali wodę i brali do domu”*. Po nabożeństwie obmywano się (twarz, chore, niegojące się i obolałe miejsca) i pito wodę, która według religijnej tradycji posiadała moc uzdrawiania, a napełnione butelki zabierano do domów. Po powojennym wysiedleniu miejscowej ludności, przez kilka kolejnych lat nikt tu nie zaglądał. Jednym z pierwszych wędrowców-pątników, jaki 4 sierpnia 1956 r. dotarł do balnickiej kapliczki, był ks. dr Karol Wojtyła z grupą turystów, podczas jego trzeciej pieszej wyprawy po bieszczadzkim pustkowiu. Wtedy jeszcze stan kapliczki był dobry, posiadała bramkę z kraty i część wyposażenia, a na tynkach ścian czytelną polichromię.

W późniejszych latach pozostająca bez opieki w niezamieszkałym terenie, ulegała stopniowej dewastacji z powodu zdarzających się grabieży, wandalizmu i profanacji, co w efekcie doprowadziło niemal do ruiny.

Od 1998 roku staraniem wolontariuszy skupionych w Nieformalnej Grupie Kamieniarzy „*Magurycz*”, uczestniczących w obozach prowadzonych przez niestrudzonego w działaniu ich szefa Szymona Modrzejewskiego, społecznie przywrócony został dawny wygląd kaplicy i jej obejścia. Już wcześniej, bo w latach 1995-96 w tej nieistniejącej wsi, grupa ta wykonała pobieżne prace konserwatorskie z porządkowaniem dawnego wiejskiego

cmentarza i remont będącego w rozpadzie wysokiego na 4 m przydrożnego kamiennego krzyża pańszczyźnianego. Latem 2005 r. turystyczna grupa „Walterowców i Platerówek” z Jarosławia, wykonała dogodną ścieżkę dojścia (schodki, barierka) z drogi do kapliczki.



*Fot. Kowalowa kapliczka w m. Balnica – obecnie.*

W dniu 23 października 2007 r. przebywająca w Bieszczadach na rekolekcjach grupa księży kapelanów duszpasterzy leśników, wraz z księdzem Parafii Greckokatolickiej w Komańczy, dokonała aktu poświęcenia ufundowanej przez leśników i umieszczonej w ołtarzu ikony „**Matki Boskiej**

**Opiekunki Lasu”** - malowanego na drewnie gruszy obrazu znanego bieszczadzkiego artysty, Zdzisława Pękalskiego z Hoczwi.

Zaraz po remoncie planowane jest wspólne i w duchu ekumenizmu ponowne poświęcenie kaplicy.

Będzie jeszcze jednym stojącym w lesie uratowanym śladem wiary.

### **Remont kaplicy wsparły dotychczas następujące instytucje i osoby:**

*Fundacja im. Stefana Batorego – Warszawa, Fundacja Ochrony Bioróżnorodności Karpat Wschodnich – Ustrzyki Górne, Fundacja Karpacka – Sanok, mgr inż. Andrzej Klocek – Kraków, Zakład Usług Leśnych, Przerób, Sprzedaż Drewna, Eksport-Import, Roboty Budowlane – Marian Iskra – Nowy Łupków, Wojciech Gosztyła – Wola Michowa, Urząd Gminy w Komańczy, Zakład Karny w Nowym Łupkowie, mieszkańcy Smolnika n/Oslawą, brat Stefan z warszawskiego zgromadzenia Zakonu Bazylianów, Ludwik Gosztyła – Radoszyce, Lasy Państwowe - Nadleśnictwo Komańcza w Komańczy.*



Fot. Odnaleziony i odkopany w 2006 r. dzwon „Michał” z m. Balnica.



Fot. Lokalizacja kapliczki z cudownym źródłem w m. Balnica.  
Fragment mapy turystycznej Nadleśnictwa Komańcza.



*Fot. Obelisk ku czci kurierów i przewodników ZWZ-AK na trasie kurierskiej LAS w m. Maniów.*

## „O cudownym źródle” przekaz ludowy

Źródło w Balnicy odkryto najzupełniej przypadkowo. Miało to związek z zajściem niepojętego, ale potwierdzonego zjawiska, którego okoliczności utwierdzały w oddziaływanie sił boskich. Podejściem do tego przypadku była wiara w cud. Właśnie takie zdarzenie miało miejsce w Balnicy.

Pewnego razu, a było to dawniej niż 130 lat temu, zdarzyła się żebrzącemu po okolicznych wioskach ślepemu starcowi rzecz niezwykła. Lato było wtedy wyjątkowo upalne i bezdeszczowe, tak że studnie i potoczki wyschły do cna. Niewiele wody sączyło się między kamykami w Osławie. Nie tylko zaczęły więdnąć wyrosłe wcześniej zasiewy i uprawy, ale wysychała trawa na łąkach. Ludzie brali to za karę Bożą i zmiłowania upraszali, bo trzoda i było zaczęło im już z posuchy padać, a i oni sami wielkie pragnienie cierpieli. Otóż ten dziad, zmęczony drogą usiadł w cieniu drzewa rosnącego przy balnickim gościńcu. Nagle zdało mu się słyszeć szmer wody. Ale woda nigdzie w pobliżu nie płynęła. Ktoś idący drogą zagadał do dziada, a ten poprosił o zaczerpnięcie i podanie mu wody. - *Jakiej wody, skoro nigdzie jej tu nie ma* – zdziwił się balnicki kmieć. - *Jak to nie ma* – mówi dziad – *kiedy ja ją słyszę*. I zaczął odwalać nagromadzone kamienie z miejsca, skąd ów szmer płynącej wody dochodził.

Okazało się, że dziad miał rację, pomimo posuchy przy wiejskim gościńcu wytrysło źródelko. Kiedy napił się wody i obmył nią twarz, niemal natychmiast odzyskał wzrok i przejrzał na oczy. Naoczny świadek tego zdarzenia rozgłosił rzecz po okolicy. Źródlanej wody zaczęto używać jako cudownego lekarstwa, szczególnie na wszelkie choroby oczu i sposobu przeciw urokom. Za radą starego parocha<sup>9</sup> w przeciągu kilku lat nieopodal źródła postawiono okazałą kapliczkę. Co roku w niedzielę zielonoświątkową odprawiano w niej nabożeństwo, w trakcie którego paroch święcił źródło, a pobożni kmiecie pili cudowną wodę, obmywali nią twarz i chore miejsca, a także nalewali jej do flaszek i zabierali do domów. „Domkowa” kapliczka dawała także schronienie podróżnym, kiedy tych noc, ulewna burza albo i co innego zastało z nagłą na gościńcu. Po dziś dzień zaglądają tu z rzadka dawni

---

<sup>9</sup> prawdopodobnie chodzi o o. Wasylija Podolińskiego, proboszcza parafii Maniów z okresu 1851-1876.

mieszkańcy wsi, ich potomkowie i turyści. Jednym z pierwszych powojennych pątników-turystów, który z modlitwą dotarł do kapliczki był ks. dr Karol Wojtyła z 10-osobową grupą studentów, w czasie jego trzeciej wyprawy w Bieszczady w sierpniu 1956 roku.

Mieszkańcy Woli Michowej czy Maniowa pokażą każdemu, jak dotrzeć w to miejsce. Balnicy już nie ma od dawna. Tylko zaniedbany cmentarz, kilka przydrożnych krzyży i ta kapliczka zaświadcza o dawnym istnieniu wsi. Tylko dzięki cudownemu źródłu ocalała ona sama. Kto wie, może dzięki niemu na któregoś wędrowca, chcącego zboczyć z przelotowej *drogi karpackiej* [nr 897] i przejść dobry kilometr leśną drogą w górę Balnicy, w celu odwiedzenia tego miejsca, spłynie łaska Opatrzności.



*Fot. Krzyż pańszczyźniany w m. Balnica.*

## Smolnik – krótki zarys z dziejów wsi

Smolnik to niewielka wieś w gminie Komańcza, położona w dolinie Osławy pomiędzy obniżeniem Łupkowa, a szczytem Magurycznego, licząca obecnie ok. 160 mieszkańców. Na dzisiejszy Smolnik składa się kilkadziesiąt domów. Wieś ciągnie się na długość kilku kilometrów doliną rzeki Osławy, na brzegach której ciągną się licznie urwiste utwory fizjograficzne, dodając temu miejscu uroku.

Nazwa pochodzi od leśnej smolarni, która istniała tu zapewne przed założeniem wsi. Przywilej lokacyjny Smolnika na prawie wołoskim datowany jest na 12 września 1511 roku, wydał go starosta sanocki Mikołaj Kamieniecki h. Pilawa (1460-1515) - dziedzic na Zamku Kamieniec w Odrzykoniu (będący również hetmanem wielkim koronnym i wojewodą krakowskim i sandomierskim) dla osadźcy „szlachetnego” Jacka Kulczyckiego h. Sas, który od nazwy wsi zapoczątkował ród zwany odtąd Smolnickimi. Według tego dokumentu grunty Smolnika rozciągały się od ujścia potoku Duszatyńskiego (dziś Olchowaty) aż do źródeł Osławy; na tym terenie powstało później osiem innych wsi. Smolnik był trzecią z kolei, po Radoszycach i Szczawnem, wsią w dobrach królewskich „na Beskiedzie”. Założono go na terenie porośłym lasem, osadnikom udzielono 24-letniej wolnizny. Znaczną zachętą była gwarancja, iż żaden zbiegły z innych dóbr i osiadły w Smolniku kmieć nie będzie wydany. Smolnik stał się wkrótce największą górską wsią starostwa sanockiego. Przeprowadzona w 1565 roku lustracja stwierdziła tu 28<sup>3</sup>/<sub>4</sub> łana ziemi obrabianej przez kmieci, jeden łan kniazia i jeden popa. Dominowała gospodarka pastersko-hodowlana. Wielkość hodowli w tym czasie to 560 owiec i 200 świń. Od 1602 roku Smolnik i okoliczne wsie królewskie przeszły do niegrodowego starostwa krośnieńskiego.

Po spustoszeniach dokonanych przez najazd wojsk księcia Jerzego Rakoczego w 1757 roku uprawiane były jedynie 4 łany. W 1686 roku wataha tołhajów węgierskich dokonała rabunku wsi, a straty oszacowano na 2000 zł. Dopiero w XVIII w. następował ponownie rozwój gospodarczy wsi. W 1771 roku uprawiano 31 łanów kmiecych. Po zaborach Smolnik wchodzący dotychczas do dóbr królewskich, został przejęty przez zaborcę i jako dobra kameralne należał do austriackiego „Wysokiego Skarbu Cesarskiego”. W wyniku licytacji od 1819 roku właścicielem części dóbr Smolnika oraz dóbr Łupkowa i Woli Michowej, stał się kanonik przemyski, archidiakon ks. Jan

Ławrowski, prałat-scholastyk Greckokatolickiej Kapituły Przemyskiej, który po założeniu Fundacji Ławrowskiego, przeniósł prawo własności na rzecz Greckokatolickiej Kapituły Przemyskiej. W praktyce posiadłością na miejscu rozporządzali kolejni parochowie parafii Smolnik. W 1889 roku obszar wsi obejmował 2397 morgów roli, 599 morgów łąk, 471 morgów pastwisk i 1298 morgów lasu, z czego Kapituła Greckokatolicka w Przemyśle posiadała 264 morgów roli, 103 morgi łąk, 72 morgi pastwisk i 1062 morgi lasu. Tzw. Wójtostwo z folwarkiem „Mikówką” i karczmą zajmowało 5378 morgów gruntów z przewagą lasów, stanowiło dobra tabularne Piotra, Michała i Felicji Mycielskich. W leśno-myśliwskim folwarku „Mikówka” w Smolniku urodził się Tadeusz Czarkowski-Golejewski (1850-1945) h. Habdank, właściciel ziemski i ordynat na Wysuczce, którego matka Wiktoria była z Mycielskich. Dzięki wsparciu i protekcji krewnej hrabiny Marii Felicji Czarkowskiej-Golejewskiej (1805-1862) h. Kościesza i własnemu uporowi miał bogatą karierę, doczekał się wysokich stanowisk i dorobił pokaźnego majątku. Jego synowie Wiktor (1888-1940) i Cyryl (1885-1940) posiadali tytuły hrabiowskie i duże majątki na Kresach Wsch., ale chętnie przyjeżdżali do krewnych w Smolniku na polowania. Łowy w górskich lasach pasma Wysokiego Działu z pierwszych lat XX w. opisał Cyryl hr. Czarkowski-Golejewski w swej książce pt. „Wspomnienia z rykowisk”. Należy wspomnieć, że po wybuchu II wojny światowej, obaj bracia byli ofiarami zbrodni katyńskiej, zostali zamordowani w 1940 roku, figurują na Ukraińskiej Liście Katyńskiej.

W 1906 roku właścicielem miejscowego tartaku był Izaak Maj, a w 1912 roku Falik Selig. Na początku XX w. mieszkało tu 20 rodzin żydowskich. Smolnik był najbardziej zaludnioną wsią w dolinie Osławy, liczył przeszło 1000 mieszkańców. Podczas I wojny światowej zimą 1914/1915 roku w Smolniku i na okolicznych wzgórzach Wysokiego Działu i na głównym wododziale toczono zaciepłą walkę, a front trzykrotnie przechodził przez Smolnik. M. in. z rejonu Smolnika 27 lutego ruszyła ofensywa grupy specjalnej armii austro-węgierskiej w sile 50 tys. żołnierzy – głównie węgierskich, pod dowództwem gen. Karla Terszsztyánsky von Nadás. Natarcie prowadzone w ekstremalnych górskich warunkach zimowych, przy dziennej odwilży i nocnych siarczystych mrozach, 10 marca osiągnęło jedynie Baligród. Jednak natarcie wojsk carskich doprowadziło do powrotu walk w okolice Smolnika

i Woli Michowej. Pamiątką po tych bojach są łatwe do odnalezienia w lasach umocnienia ziemne, rowy linii obrony ze stanowiskami strzeleckimi, leje po wybuchach oraz leśne cmentarze wojenne (Maguryczne, Jasielnik). U progu niepodległości Polski przez dwa miesiące Smolnik wchodził w skład Republiki Komańczańskiej.



*Fot. Malowana chata w m. Smolnik pod Baligrodem (autor R. Reinfuss).*

W 1921 roku Smolnik liczył 168 domów i 949 mieszkańców (890 grekokat., 12 rzymkat., 42 mojż.). W międzywojniu właścicielami tartaków byli J. Gleicher (1922, 1930) i Izaak Maj (1922, 1930) oraz M. Kiryk (1930). Kowalstwem zajmowali się F. Huczko i S. Wysoczański, krawiectwem S. Adamowski i F. Badajew, szewstwem M. Hellmann. Tapicerem był W. Skocki, handel wyrobami tytoniowymi prowadzili: F. Lestig, R. Sommer i I. Wetliński. Koncesję na wyszynk trunków miał J. Ehrlich. W 1930 roku

działała w Smolniku kooperatywa mleczarska. W miejscowej olejarni tłoczono też olej z orzechów laskowych. Działała szkoła, w której uczyli kolejno: Helena i Antoni Szymańscy, który też pełnił funkcję kierownika. Później uczyły Janina Bukaczewska, Stefania Maślak i Helena Olearczyk.

II wojna światowa w Smolniku rozpoczęła się 11 września 1939 roku, kiedy to do wsi wkroczyły pododdziały 21. Pułku Piechoty Słowackiej Armii Polowej „Bernolák”. Spod okupacji niemieckiej wieś została wyzwolona 26 września 1944 roku. 28 kwietnia 1946 roku w Smolniku doszło do walki pomiędzy sotnią „U-4” UPA pod dowództwem czotowego ps. „Korp”, a trzema kompaniami 34. Pułku Piechoty WP. W walce zginęło 9 upowców. Pochowani zostali przed cerkwią w Smolniku. Wiosną 1946 roku na Ukrainę deportowano 191 rodzin - 271 osób. Część z nich mieszka w okolicach Sambora, Chyrowa, Jaworowa i Towste k/Tarnopola. W Smolniku pozostało ok. 60 mieszkańców, w tym 15 Polaków. Resztę Rusinów wysiedlono w okolice Karlina w 1947 roku, w ramach akcji „Wisła”. Do wsi udało się powrócić kilku łemkowskim rodzinom, zaczęli też przybywać osadnicy Polacy, część z Podhala. Zaczęły być organizowane sezonowe wypasy bydła i owiec. Wojsko kosiło łąki i suszyło trawę na siano. Problemem była komunikacja i dostęp do „cywilizowanego świata”.

W centrum wsi zachowała się murowana cerkiew parafialna pw. św. Mikołaja z 1806 roku (obecnie służy jako kościół filialny parafii rzymskokatolickiej pw. Świętych Apostołów Piotra i Pawła w Nowym Łupkowie). Od 1952 roku tutejsza cerkiew zaczęła służyć wyznawcom obrządku łacińskiego. Zachowało się kilka starych chyz łemkowskich, kapliczek i krzyży przydrożnych. Pod koniec lat 50. doliną wsi poprowadzono odcinek leśnej kolejki wąskotorowej, który w 1959 roku połączył w miejscu trójkątnego rozjazdu torowisk, w jedną pajęczynę torowisk, dawnej kolejki Rzepedź-Mików i Łupków-Majdan k/Cisnej. Przez wieś prowadzi asfaltowa, choć wąska droga. Przybyszów i turystów zaprasza słynna Zagroda Chryszczata. Jeden sklep, pole namiotowe, bar, nieliczne miejsca oferujące noclegi oraz baczówka, gdzie można kupić doskonały (sprawdzone) bundz (bunc) owczy, jak też oscypki. Działa też firma „Bieszczadzkie Smaki” z wyrobem i sprzedażą wiejskich wyrobów piekarniczych, konfitur, soków, kosmetyków, serów, nalewek, mikstur ziołowych i innych produktów naturalnych.

Wieś jest bardzo malownicza, spokojna, położona pomiędzy wzgórzami i nieleżąca przy głównej drodze. Na dzień dzisiejszy jest jeszcze oazą spokoju w porównaniu do zatłoczonych miejscowości w Bieszczadach Wysokich. Smolnik to dobre miejsce do wypoczynku oraz krótszych i dłuższych spacerów. Spacer po okolicznych wzgórzach to również niezły pomysł. Śliczna panorama Smolnika od strony południowej oraz jeszcze piękniejsza - sięgająca pasma granicznego za Łupkowem - ze wzgórz wschodnich (Kiczera). Niewiele osób wie, że na jednym ze wzgórz nad Smolnikiem znajduje się „Schronisko turystyczne nad Smolnikiem” oraz sezonowe lądowisko dla małych samolotów (awionetek). Na dłuższą wycieczkę warto polecieć górujące nad osadą Maguryczne. Piękne lasy pełne zwierzyny (bywają tu m. in. żubry, wilki, zapuszcza się niedźwiedź) - szczyt jednak jest praktycznie w całości zalesiony.

### **Kościół filialny pw. św. Mikołaja Biskupa w Smolniku - dawna cerkiew pw. Przeniesienia Relikwii św. Mikołaja**

Dawna, murowana parafialna cerkiew greckokatolicka pw. Przeniesienia Relikwii św. Mikołaja, obecnie używana jest jako filialny kościół rzymskokatolicki. Wcześniejszą cerkiew w Smolniku wzmiankowano w 1744 roku. Obecna została zbudowana w 1806 roku; remontowana w latach 1930 i 1973. W trakcie przejścia frontu w 1944 roku uszkodzeniu uległy dach i wieża. 20 grudnia 1956 roku cerkiew stała się świątynią filialną rzymskokatolickiej parafii w Komańczy. Wtedy też zostały przeprowadzone podstawowe prace remontowe. 8 sierpnia 1961 roku administracja województwa zamknęła cerkiew i oplombowała. W 1968 roku podczas wizyty biskupa mieszkańcy włamali się do cerkwi, uporządkowali wewnątrz i doprowadzili do odprawienia w niej Mszy św. Obecnie świątynia podlega rzymskokatolickiej parafii w Łupkowie.

Budowla orientowana, otynkowana, trójdzielna. Przednawie i prezbiterium niewyodrębnione w bryle budynku. Do prezbiterium od strony wschodniej dostawiona zakrystia. Nawa trójprzęsłowa. Przednawie poprzedzone niewielkim przedsionkiem, w którym wyodrębnione są dwie przestrzenie: składzik oraz miejsce na schody prowadzące na chór. Nad przednawiem niewielka wieża.

Wewnątrz ściany przedzielone filarami przyściennymi, połączonymi arkadowymi wnękami. Sklepienia żaglaste, w przednawiu kolebkowe z lunetami na gurtach. Chór muzyczny wsparty na trzech arkadach filarowych, z parapetem zwieńczonym profilowanym gzymsem. Ikonostas z początku XIX w., o charakterze barokowym, z rokokowymi i klasycystycznymi ornamentami. Architektoniczny, z bogatą dekoracją snycerską. Ikony współczesne ikonostasowi, przemalowane i niekompletne. Rząd prazdnyków wykonany współcześnie. W rzędzie namiestnym ikona Bogurodzicy z Dzieciątkiem w typie Santa Maria Maggiore w Rzymie oraz Chrystus Błogosławiący. Carskie wrota ażurowe, z dekoracją roślinną, z sześcioma tondami pozbawionymi malowideł. W ościeżach święci Bazyli Wielki i Jan Chryzostom; wrota diakańskie ażurowe, z tondami w których widnieją Aaron i Mojżesz. W całym ikonostasie liczne ubytki. Ołtarz za ikonostasem współczesny mu, nakryty baldachimem wsparty na czterech kolumnach. W polu głównym ikona przedstawiająca koronację Maryi. W zwieńczeniu Michał Archanioł.



*Fot. Cerkiew pw. św. Mikołaja w m. Smolnik.*

Ołtarze boczne pochodzą z końca XVIII stulecia. W nich XIX-wieczne ikony, w lewym św. Mikołaja, w prawym zwiastowanie. Darochranitelnica (tabernakulum) późnobarokowa, z końca XVII w. Na polichromiach w nawie święci Włodzimierz, Olga, Cyryl i Metody. Epitafia inskrypcyjne z czarnego marmuru ks. Bazylego Ławrowskiego, dziekana baligrodzkiego i parocha (proboszcza) w Smolniku, zmarłego w 1813 roku oraz Pelagii z Terleckich Ławrowskiej – matuszki zmarłej w 1819 roku.

Na ścianach polichromia figuralno-ornamentalna. Z zewnątrz ściany z lizenami i gzyms podokapowy, profilowany. Okna rozglifione, zamknięte półkoliście. Dachy dwuspadowe, o lekko wklęsłych połaciach i jednej kalenicy nad prezbiterium i nawą. Prezbiterium, nawę i wieżę babińca wieńczą ośmioboczne wieżyczki sygnaturkowe, o cebulastych hełmach. Na wieżyczkach krzyże unickie.



Fot. Wnętrze cerkwi pw. św. Mikołaja w m. Smolnik.

Wieża babińca wtopiona w dach nawy głównej, pokryta dachem namiotowym z lizenami przy narożnikach i prostokątnej płycinie od frontu. Na wieży pod fryzem wyobrażenie św. Mikołaja. Cerkiew wykazuje cechy

stylu józefińskiego. Przed świątynią stoi murowana dzwonnica, czworoboczna, dwukondygnacyjna; pierwsza kondygnacja otynkowana, współczesna cerkwi. Wieńczy ją oktagonalny hełm obity blachą. Na dzwonnicy zawieszono dwa niewielkie dzwony.

W latach 1956 – 1961 przejęta i użytkowana przez parafię rzymskokatolicką w Komańczy. W latach 1961 – 1968 zamknięta i w tym okresie okradziona z części ikon i sprzętów liturgicznych. Od 1979 do 1983 roku pełni funkcję kościoła parafialnego, ustanowionej przez ks. bp Ignacego Tokarczuka parafii pw. św. Mikołaja Biskupa w Smolniku, dostosowana do wymogów liturgicznych kościoła rzymskokatolickiego. W 1983 roku siedziba parafii została przeniesiona do Nowego Łupkowa, a cerkiew w Smolniku użytkowana jest jako kościół filialny parafii w Nowym Łupkowie.



*Fot. Stary przydrożny krzyż na trójkącie torowisk kolejki leśnej w m. Smolnik.*

Od lat 90-tych XX wieku mieszkańcy wsi Smolnik i Mików nieustannie podejmują działania w celu ratowania świątyni. Zmiany w glebie spowodowały pęknięcie murów i odchylenie się wieży głównej, zapadały się nagrobki na cmentarzu. Próbowano różnych form działania. W rezultacie wzmocniono fundament nawy głównej i uzupełniono ubytki w ścianach.

*Od 2011 roku renowacji cerkwi w Smolniku podjął się Podkarpacki Wojewódzki Konserwator Zabytków. Wykonano między innymi: remont dachu, elewacji zewnętrznej, zrekonstruowano i odnowiono okna, a także wykonano izolację poziomą fundamentów i położono tynki renowacyjne wewnątrz świątyni. Ogrom prac do wykonania, aby odnowić całą cerkiew przerasta możliwości mieszkańców Smolnika i Mikowa. Dlatego zwracamy się do ludzi dobrej woli o wsparcie materialne kosztownych inwestycji. W ostatnich latach, z ofiar składanych przez odwiedzających nas turystów, między innymi wyremontowano i wyposażono zakrystię, wykonano nowy ołtarz, ambonkę i podstawę pod krzyż, a także konfesjonał i ławki. Światło podczas nabożeństw daje odrestaurowany żyrandol.*

*Powyżej nad cerkwią znajduje się cmentarz parafialny, nieco dalej pośród łąk rozpoznawalny jest zarys dawnego cmentarza cholerycznego.*

### **Święte źródło przy krzyżu nad potokiem Liszna**

(koordynaty GPS: N 49°16'22.62" E 22°8'6.56")

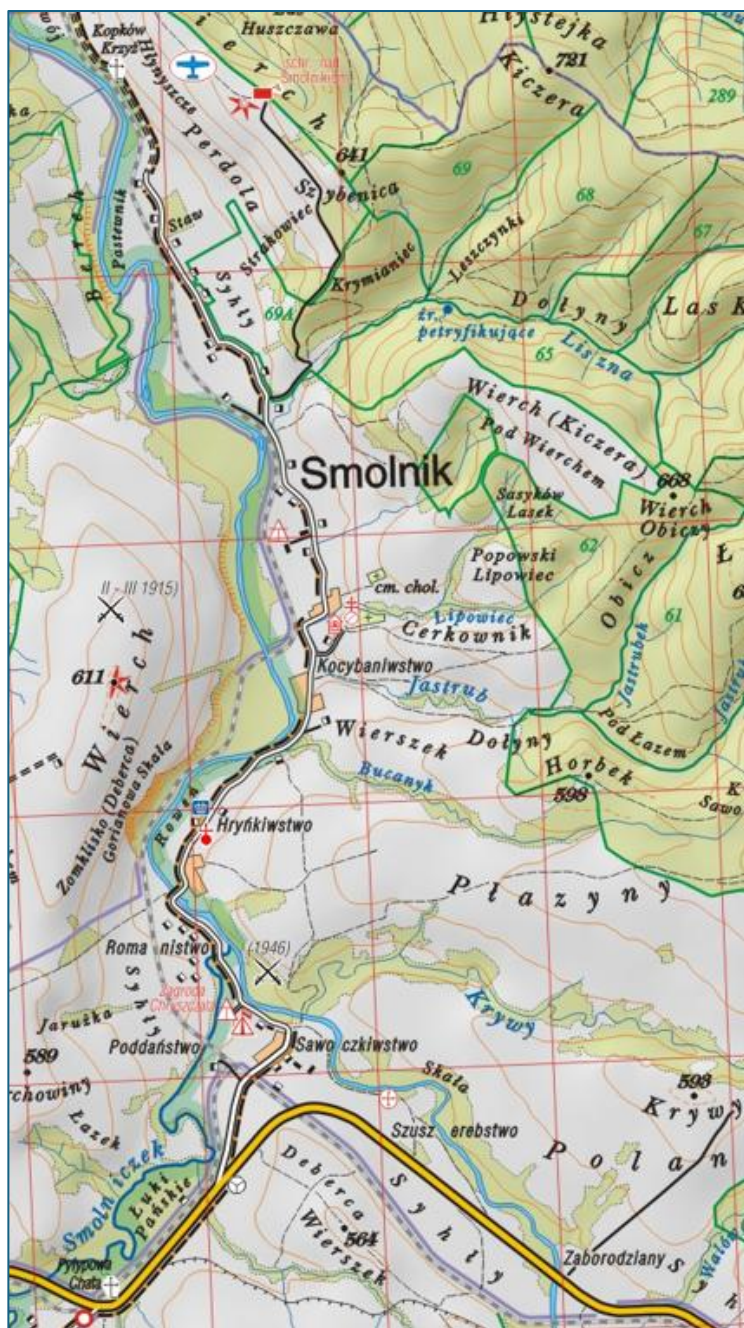
Od dawnych czasów wiedziano, że woda z tego źródła jest jakaś wyjątkowa, nawet zwierzyzna leśna przychodziła tu gromadnie do wodopoju. W Smolniku pod lasem w dolinie potoku Liszna, na skarpie brzegu potoku, do II wojny światowej stał duży drewniany krzyż. Ze skarpy pod krzyżem wypływało źródło, uważane przez miejscowych za święte. Wypływająca ze źródła woda odprowadzana była wybrukowanym starannie rowkiem, do wykopanego w ziemi basenika o wymiarach ok. 2 x 2 m, którego brzegi ocembrowano rzeczny kamieniami. Miejsce to nad potokiem Liszna jest zaznaczone sygnaturą krzyża na mapie WIG-u z 1938 r., arkusz Lesko. Do okresu wysiedleń każdego roku w wrześniowe Święto Podwyższenia Krzyża Świętego, spod cerkwi do źródła wyruszała procesja wiernych pod przewodnictwem miejscowego parocha (proboszcza). Z przekazanych

przedwojennych opowieści wiadomo, że na czele szła dziatwa, za nią młodzież ubrana odświętnie w stroje łemkowskie, niosła chorągwie i ferefony na drążkach. A za nimi z pieśnią religijną na ustach podążali świaszczennyk Pawło Stukacz<sup>10</sup> i wierni, a każdy z nich niósł większy lub mniejszy krzyż. Przy źródleku, po nabożeństwie i poświęceniu wody, wierni święcili przyniesione krzyże poprzez zanurzenie w baseniku wodnym i nabierali cudownej i poświęconej wody do flaszek. W procesji tego dnia brało udział również wielu pątników, przybyłych z okolicznych parafii, a nawet z południowej strony Karpat.

Proponowaną na przyszłość inicjatywą niech będzie propozycja, aby na nowo postawić przy źródle wysoki drewniany krzyż, oczyścić basenik i na powrót napełnić go wodą ściekającą ze źródła. Aby udostępnić to osobliwe kulturowo i przyrodniczo miejsce dla turystów, należałoby wyznaczyć ścieżkę dojścia, a przy źródleku postawić tablicę turystyczno-informacyjną. Z mojego rozeznania wynika, że miejsce to należy dołączyć do wykazu priorytetowych i nie tak często występujących w naturze siedlisk przyrodniczych tzw. „źródlisk wapnistych” (kod siedliska Natura 2000: Nr 7220). Z wypływającej ze źródła wody, odłożyła się pokaźna martwica wapienna, przypominająca leżącą skorupę dużego żółwia, pokrytą typowymi dla tego typu wapiennego podłoża rosnącymi mszakami. Na terenie lasów Nadleśnictwa Komańcza miejsc o podobnych cechach geologicznych z wapiennymi źródłami petryfikującymi, dotychczas odkrytych przez leśników, jest zaledwie dwa.

---

<sup>10</sup> Po nim parochami w Smolniku byli jeszcze kolejno: ks. Maksym Witoszynskij, ks. Antoni Twardochlib, ks. Iwan Seneta, ks. Emilian Kaleniuk.



Fot. Lokalizacja cudownego źródła (petryfikującego) w m. Smolnik.  
Fragment mapy turystycznej Nadleśnictwa Komańcza.

## Rabe koło Baligrodu – wyjątki z dziejów wsi

Nieistniejąca dziś wieś w dolinie Rabskiego potoku, dopływu Hoczewki, u wschodniego podnóża Chryszczatej, przy drodze leśnej z Baligrodu do Woli Michowej.

Wieś lokowano na prawie wołoskim w dobrach rodu Bałów z Hoczwi; jest wymieniona po raz pierwszy w 1552 roku. Nazwa nie pochodzi, jak twierdzą niektórzy, od *rabów* – niewolników, lecz od słowa *rjabyj* (pstry). Od ok. 1740 roku Rabe wchodzące do klucza dóbr Cisna było własnością hrabiów Fredrów h. Bończa. Na przełomie XVIII i XIX w., Fredrowie urządzili tu prymitywną hutę, wykorzystując miejscowe ubogie złoża rudy żelaza (syderyty). W XIX w. do 1820 roku klucz był w posiadaniu Jacka hr. Fredry, później w latach 1820-1829 gospodarzył w nim starszy syn Jacka Julian hr. Fredro, a po nim w latach 1829-1867 młodszy syn Jacka Henryk hr. Fredro – był ostatnim z rodu Fredrów właścicielem wsi Rabe. Po 1867 roku posiadłość ziemską wsi wykupił bogaty Żyd Hersch Grossinger. Wtedy też Rabe z Huczwicami wypadły z klucza „dóbr cieśniańskich”. Po 1880 roku do Rabego przyłączono Huczvice, które odtąd stały się przysiółkiem wsi. Na początku XX w. krótko właścicielem ziemskim w Rabem był Hersch Weinfeld, a po nim Szymon Neustein. Następnym właścicielem większościowym został dr Arnold Reich, który miał 2 współników. Rozpoczęto intensywną eksploatację lasów, zatrudniano 2 gajowych. Wieś stała się ważnym ośrodkiem przerobu drewna, działały dwa tartaki wodne: Wilhelm Ignaz (1891), J. Grossinger (1906) i jeden tartak parowy - L. i Ch. Grossinger (1913). Od 1913 roku nowym właścicielem Rabego został Czech inż. leśnik Jurij (Jerzy) Hrabec, którego ojciec prawnik na dworze cesarskim w Wiedniu, wygrał w karty wieś od dotychczasowego właściciela. Pozostał on właścicielem leśnego majątku ziemskiego Rabe do 1944 roku. Warto wspomnieć, że jego syn Eugeniusz Hrabec też leśnik, po przejściu frontu wojennego, od 1944 roku był pierwszym leśniczym leśnictwa Rabe, w tworzonego państwowego Nadleśnictwie Baligród. Jednak po wysiedleniach rdzennych mieszkańców, zagrożony ze strony UPA, wyjechał w maju 1946 roku do krewnych koło Medzilaborzec w Czechosłowacji.

W 1921 roku Rabe liczyło 47 domów i 300 mieszkańców (293 grek., 2 rzym., 5 mojż.). Były tu dwa folwarki, cegielnia i cerkiew. Wieś dalej była

dużym ośrodkiem przetwórstwa drewna, działały trzy tartaki: S. Czechnicki – tartak parowy (1928-30), S. Gilowski i H. Eisen – tartak parowy (1928-30) i Henryk Lewinger – tartak parowy (1930). Eksploatację lasów prowadziła firma H. Eisen. Wyrobami tytoniowymi i tabaką handlował A. Baum. Działała 1-klasowa Publiczna Szkoła Powszechna.

Parafialna cerkiew greckokatolicka pw. *Zaśnięcia (Wniebowzięcia) Bogurodzicy*, została wzniesiona w 1926 roku, na miejscu starszej, zniszczonej podczas I wojny światowej - bezwieżowa typu wschodnio-łemkowskiego, pozornie dwudzielna, o jednakowej wysokości poszczególnych części, zwieńczona trzema okazałymi, baniastymi hełmami.



*Fot. Nieistniejąca cerkiew pw. Zaśnięcia Bogurodzicy w m. Rabe koło Baligrodu (autor B. Lehman).*

Cerkiew rozebrano w 1953 roku. W 1945 roku upowcy spalili tu żywcem 20 Rusinów, w tym kobiety i dzieci „za nieposłuszeństwo” i lojalność wobec państwa polskiego. W 1946 roku wieś została całkowicie wysiedlona, w okolice Sambora, Kamionki Buskiej i Lwowa. Razem z Rusinami wysiedlono wszystkich Polaków (12 osób).

Zaraz w październiku tego roku zabudowania (oprócz cerkwi) zostały kompletnie spalone przez UPA. Zniszczona wieś już się nie odrodziła. Po wojnie w miejscu zniszczonej gajówki „Czarne” administracja Lasów Państwowych pobudowała nowe budynki, zaś na gruntach wsi prowadzono wypas owiec, wypalano węgiel drzewny, eksploatowano miejscowe złoża piaskowców na tłuczeń. Okresowo była tu baza drogowców budujących sieć dróg leśnych w masywie Wysokiego Działu.

W okresie międzywojennym występujące tu źródła wód mineralnych przyciągały uwagę badaczy i inwestorów. Unikalne źródła w rejonie Rabego to szczawy wodoro-węglanowo-chlorowo-sodowe ze związkami arsenu. Podobne można spotkać w Kudowie Zdroju. Są unikatem balneologicznym nie tylko w skali kraju, ale i Europy. Ich wartość lecznicza jest bardzo duża, a wskazania medyczne koncentrują się na leczeniu chorób układu oddechowego, narządów ruchu, reumatycznych i przemiany materii. Mimo że źródła te odkryto w okresie międzywojennym, to dopiero w latach 60. dokładnie je zbadano. Wykonano wtedy też dwa odwierty: Anna oraz Ignacy. Zasoby tych wód zostały wówczas udokumentowane, a ich wielkość eksploatacyjną określono na 15 m<sup>3</sup>/h. Skutkiem badań i eksploracji miejscowych wód Rabe w 1974 roku zostało objęte rozporządzeniem Rady Ministrów, które de facto przyznawało miejscowości status uzdrowiska. Stworzono prawne warunki do zabezpieczenia stanu środowiska dla przyszłego źródła. Dano także możliwość prowadzenia lecznictwa uzdrowiskowego. Rabe stało się tym samym miejscowością potencjalnie uzdrowiskową. Powstał też wtedy projekt budowy uzdrowiska, ale inwestycji tych nie udało się podjąć. Projektowane uzdrowisko koncentrowało się na otoczeniu potoku Rabańskiego. Miało się rozciągać od Bystrego poprzez kotlinę z byłym Rabem aż do podnóża Chryszczatej. Uznano, że górzysta zalesiona okolica z doskonałym mikroklimatem oraz miejscowe źródła wód mineralnych wyjątkowo predysponują ten teren na uzdrowisko balneologiczne. Plany budowy zespołu uzdrowiskowego nigdy nie zostały

wprowadzone w stan realizacji. Nie powstało tu ani jedno sanatorium. Mówi się, że status uzdrowiska został przyznany daleko na wyrost. Jednak atrakcyjność miejsca i „uzdrowiskowa potencjalność” korzystnie wpłynęły na rozwój sąsiedniego Bystrego. Funkcjonuje tu niewielka ilość ośrodków wypoczynkowych. Baseny i sauny są już dzisiaj standardem, dodatkowo funkcjonował tutaj także wyciąg na stoku narciarskim. W 1977 roku dla uczczenia 30. rocznicy śmierci gen. Karola Świerczewskiego zmieniono nazwę wsi na Karolów. W 1983 roku przywrócono pierwotną jej nazwę. Na punkcie wypału węgla drzewnego na terenie wsi Rabe rozgrywa się akcja filmu dokumentalnego pt. *Wypalony* z 2007 roku.

Rabe obfituje w godne uwagi miejsca, które skupiają się poniżej dawnych terenów wsi, przy drodze z Bystrego: rezerwat geologiczny „Gołoborze” o pow. 13,90 ha, zagubiona w leśnym gąszczu pośród uroczyska „Synarewo” kapliczka nad cudownym źródłem, sztolnia górnicza po dawnej kopalni, kamieniołom z rzadkimi minerałami, odwierty wód mineralnych.

Przy drodze jest mostek, a przy nim stoi studzienka będąca odwiertem szczawy arsenowej. Ta ładna studzienka jest niestety sucha, ale stoki wokół pełne są sączącej się zdrojowej wody. Zanim dotrzemy stąd do cudownego źródła, spotkamy inną starą studnię przy zejściu do rezerwatu „Gołoborze”. Można skorzystać z tej studni i napić się z niej wody. Jest to studnia typu abisynka, stanowiąca ujęcie wód mineralnych należących do Uzdrowiska Rymanów. Specyficzny jest smak tej wysoko zmineralizowanej wody – na jeden litr przypada rekordowa ilość około 3500 mg składników mineralnych.

Obecnie jedyną pozostałością po wsi jest cerkwisko z opuszczonym cmentarzem i rosnącą tu okazałą lipą „Katarzyną”, uznaną za pomnik przyrody. W ciągu doliny Rabego są jedynie leśniczówka, ale kawałek za leśniczówką, po przeciwnej stronie drogi stoi zbudowana przez Nadleśnictwo Baligród duża wiata turystyczna. Powstała w roku 2014, można tu zarówno schronić się przed deszczem, jak i zorganizować np. ognisko.

W górnej części doliny działa w lecie studencka baza namiotowa Rabe. W dolnej części dawnej wsi od 2009 roku działa schronisko studenckie Uczelni Państwowej im. J. Grodka z Sanoka. W dwóch miejscach działa tu kamieniołom, a nad jedną ze ścian skalnych, znajduje się pomnik przyrody

sosny wdziarowej. W dolinie dawnych Huczwic utworzono malownicze Jeziorko Bobrowe, a przy nim postawiono kapliczkę św. Huberta i zadaszoną platformę widokową.

## **Kapliczka objawienia Matki Boskiej nad cudownym źródłem „na Synarewie”**

(koordynaty GPS: N 49°18'15.40" E 22°14'21.61")

Aby do niej trafić, należy - idąc od Bystrego doliną Rabskiego potoku - szukać stalowego mostku przez potok, podobnego do tego, który prowadzi do "Gołoborza" - będzie on za drugim zakrętem, ok. 100 m przed zakładem przerobu kamienia, po lewej stronie drogi. Po przekroczeniu mostkiem Rabskiego potoku trzeba skierować się ścieżką leśną, prowadzącą po niebieskich znakach na wprost, a dalej to już podejście pod górę. Po przejściu ok. 400 m ujrzymy stojącą wśród drzew kapliczkę.

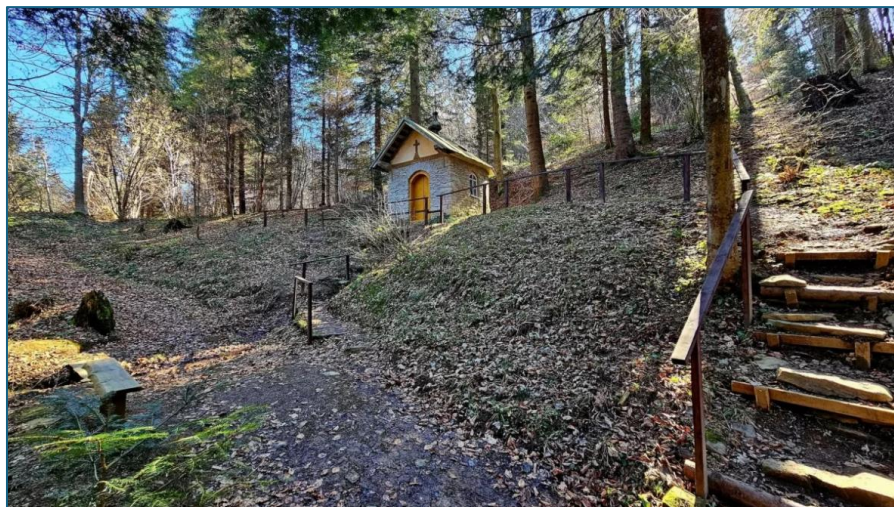
Na mapach z połowy XIX w. miejsce polany u podnóża szczytu Łysego Wierchu (inna nazwa - Manyłowa<sup>11</sup> 815 m n.p.m.), gdzie postawiono kapliczkę, opisana została nazwą „Swinarowa B.". Obecnie używa się formy Synarewo. Choć dzisiaj nie ma już polany, to jednak nazwa Synarewo jest nadal żywa wśród starszych mieszkańców okolicy Baligrodu i kojarzona z dawnym miejscem odpustowym. Etymologia ludowa mówi, że był tu kiedyś teren „syna Rewe”, gdzie Rewe to rzekomo nazwisko jakiegoś miejscowego Żyda. Gdy przed śmiercią podzielił on ten obszar wśród swej rodziny, jedną część otrzymał jego syn. Nikt nie pamiętał, jak miał na imię, więc upraszczając o zbocz, mówiono, że należało do "syna Rewa", co z czasem przyłgnęło do tego miejsca jako nazwa własna i tak już zostało. Jednak właściwa postać tej nazwy zapisana została na cytowanej mapie węgierskiej, planach katastralnych Huczwic i Łubnego – odpowiednio Swenerowa i Swinarowa, a także przez przedwojenną nauczycielkę z Rabego – Swynarewa. Wynika z tego, że jest to nazwa dzierżawcza, pochodząca od antroponimu *swynar* „świniarz”. Tutejsi Bojkowie wymawiali ją: Swynarewo lub Słynarewo, co dało uproszczoną formę

---

<sup>11</sup> W ostatnich latach na Manyłowej utworzono leśny cmentarz wojenny, gdzie pochowano szczątki żołnierzy poległych w bojach trwających zimą 1914/1915 w czasie I wojny światowej, uroczystego poświęcenia dokonano w 2024 roku.

Synarewo. Zatem w języku polskim miano to brzmiałoby: Świniarzowa. Czyżby stara nazwa leśnej polany, w rzeczywistości nawiązywała do wypędzanej tu w zamierzchłych czasach trzody na wypas - nie wiadomo.

Według przekazu ludowego pierwsza kapliczka nad źródłem powstała początkiem XIX wieku. Przekaz ludowy podaje, że któregoś pięknego dnia bogobojny pastuch z Huczwic – Mikołaj Sycz<sup>12</sup> pasł bydło na łące w pobliżu źródła i tak leżąc na trawie w pobliżu swego stada, chwilowo się zdrzemnął. Przyśniła mu się bijąca blaskiem postać Najświętszej Maryi Panny, wyrażająca wobec niego życzenie, iż ma wybudować we wskazanym miejscu nad źródłem kapliczkę dziękczynną, za wymodloną i uzyskaną łaskę uzdrowienia z uciążliwej jego choroby oczu. Pasterz, obudziwszy się, przekazał swój sen najpierw rodzinie, a później innym mieszkańcom miejscowości. O wszystkim dowiedział się też paroch, dojeżdżający co niedzielę z Rabego do cerkwi filialnej pw. *Zwiastowania NMP w Huczwicach*. Z pomocą Chłopów z Huczwic udało się wybudować drewnianą kapliczkę krytą gontem, którą w latach dwudziestych XX w. okoliczna społeczność zmieniła na nową murowaną (z kamienia), pokrytą blachą.



*Fot. Kapliczka objawienia Matki Boskiej nad cudownym źródłem „na Synarewie” w m. Rabe.*

---

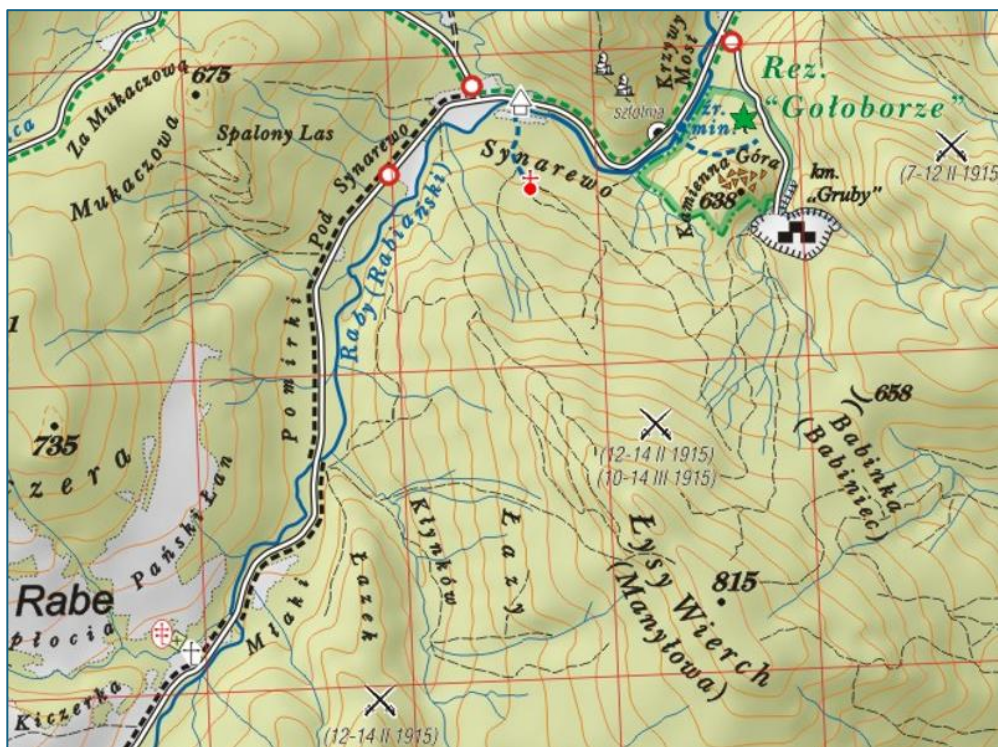
<sup>12</sup> W niektórych tekstach nieprawidłowo podawane jest, że Matka Boska objawiła się Feciowi Dziule, chłopu z Rabego.



*Fot. Wnętrze kapliczki objawienia Matki Boskiej nad cudownym źródłem „na Synarewie” w m. Rabe.*

Była to jedna z wielu bieszczadzskich odpustowych kapliczek objawienia. Jej lokalizacja jest zaznaczona na mapie WIG-u z 1938 roku – Arkusz Lesko, skala 1:100 000. Z podań ustnych wiadomo, że przed II wojną światową, miejsce to było traktowane szczególnym kultem. Na święto *Wniebowzięcia (Zaśnięcia) Bogurodzicy* w rycie grekokatolickim, był odpust w Rabem i zawsze po nim wędrowała do kapliczki procesja – a trzeba powiedzieć, że przybywali nawet pątnicy z terenów obecnej Słowacji, zabierając na powrót ze sobą wodę ze źródła do swoich domów z wiarą, że będzie leczyć różne dolegliwości. Już ponad 200 lat źródło wypływające spod kapliczki cieszy się uznaniem z powodu cudów uzdrawiania oraz właściwości leczniczych, szczególnie w chorobach oczu.

Kapliczka przeszła gruntowny remont wykonany przez Nadleśnictwo Baligród. Poprawiono kopułę i odmalowano dach. Pojawiło się również nowe wygodniejsze dojście. Do zawsze otwartej kapliczki można podejść schodkami.



Fot. Lokalizacja cudownego źródła i kapliczki na tzw. Synarewie w lasach Rabego.  
Fragment mapy turystycznej Nadleśnictwa Komańcza.

Wtopiona w zielenie leśną kapliczka zaskakuje swoim wystrojem w środku. Niebawem festiwal figurek, krzyży, różańców i obrazków oraz mnóstwo kwiatów sztucznych, naturalnych i suszonych. Wzruszenie wśród turystów i pielgrzymów budzi widok ustrojonej choinki i wielkanocnych pisanek. Czas jakby się zatrzymał tutaj w każdym momencie roku. Wydawałoby się, że takie nagromadzenie może działać irytująco. Jest jednak inaczej, stwarza coś w rodzaju kojącej radości, która udziela się wizytującym i nie przeszkadza, aby na chwilę oddać się skupieniu i modlitwie. Ślady takich wrażeń można znaleźć wśród zapisków w leżących na parapecie okiennym zeszytach.

Pięć stukartkowych zeszytów wypełnionych jest podziękowaniami Matce Bożej za odebrane łaski. Są też zapisy mówiące o kolejnych odwiedzinach u Matki Bożej w Synarewie i w tych szczególnie często i silnie wybrzmiewa radość z odzyskanego zdrowia, siły i innych ważnych dla ludzi spraw.



*Fot. Kapliczka św. Huberta przy Jeziorku Bobrowym.*

W zeszytach można przeczytać o radości jaką dają odwiedziny tutaj i prośby, aby tu jeszcze kiedyś zajrzeć.

Każdy może dziś przywędrować w to miejsce, które jest otoczone opieką leśników z Nadleśnictwa Baligród. Odwiedzając Bieszczady, warto zajrzeć do doliny Rabskiego potoku i oddać pokłon Najświętszej Pani, oczekującej swych dzieci w nieistniejącej już wsi Rabe k/Baligrodu. Warto to spokojne miejsce odwiedzić.

Woda ze źródła jest bardzo smaczna. Brak jest danych na temat jej właściwości fizykochemicznych. Można jednak o nich wnioskować na podstawie szczegółowych badań okolicznych źródeł w Rabem. Wypływ następuje z lokalnego rumoszu skalnego, a woda ujmowana jest jeszcze pod kapliczką w betonową rurę. Dalej nieregulowanym korytem spływa do potoku Rabiańskiego. Teren, na którym umiejscowione jest cudowne źródło oraz pozostałe okoliczne źródła, posiada szczególne właściwości balneologiczne, które sprawiły, że został on dawniej przeznaczony na uzdrowisko.



*Fot. Abisynka rabskiego źródła mineralnego.*

## Sukowate – wyjątki z dziejów wsi u podnóża Chryszczatej

Nieistniejąca wieś u północnego podnóża Chryszczatej (998 m n.p.m.), nad dopływem Kalniczki, w gminie Zagórz (przed wojną wieś należała do gminy Baligród).

Sukowate powstało przed 1483 rokiem w dobrach rodu Tarnawskich, pierwotnie pod nazwą „Szankowate”. Nazwa wsi przybierała różne formy zapisu: Szankowathey (1483), Sankowathey, Schakowatha, Schukowathey (1485), Sulowathe (1490), Sukowatha (1552). Położone 6 km od Baligrodu, Sukowate było własnością Tarnawskich. Jak wynika z dokumentu z 1483 roku, bracia Tarnawscy: Mikołaj, Seweryn Zebryd, Jan i Józef dokonali podziału dóbr rodowych, na mocy którego Janowi i Józefowi przypadły wsie Tarnawa, połowa wsi Sukowate i inne dobra. Dochody z opłat od trzód obcych przypędzanych do lasu „Schakowata” miały przypadać w połowie im, a w połowie Mikołajowi i Sewerynowi, którzy otrzymali inne wsie, w tym połowę Sukowatego. W 1488 roku Mikołaj Tarnawski z Zagórz zastawił Sewerynowi [Herbortowi], chorążemu lwowskiemu, za dług w wysokości 1200 zł węgierskich: dobra Osława, Wielopole, czwartą część Sukowatego i inne. W roku 1552 we wsi znajdowało się sołtysostwo, 20 gospodarstw, karczma, młyn o jednym kole oraz folusz do sukna.

XVII w. wieś Sukowate wchodziła do klucza dóbr leskich własności rodu Stadnickich. To z tego rodu pochodził Jan Franciszek Stadnicki (1656-1713) ze Żmigrodu h. Szreniawa bez Krzyża, fundator klasztoru Karmelitów Bosych w Zagórz, przynależnym do jego dóbr. Po zamążpójściu w 1731 roku Teresy z hrabiów Stadnickich (1717-1776) h. Szreniawa za Józefa Jana Kantego hr. Ossolińskiego (1707-1780) z Tęczyna h. Topór i trwających sporach majątkowych, dopiero od 1742 roku rozległe dobra z Leskiem przeszły w ręce Ossolińskich. Z kolei ich córka Marianna Ossolińska (1731-1802) z Balic h. Topór wyszła w 1769 roku za Józefa Jana hr. Wandalin-Mniszcha (1742-1797) z Wielkich Kończyc h. własnego. W ten sposób dobra leskie przeszły w posiadanie Mniszców, jednak nie na długo. Przez małżeństwo ich córki Julii Teresy (1777-1845) z Xawerym Franciszkiem hr. Krasickim (1774-1844) z Siecina h. Rogala w 1799 roku leskie posiadłości z Sukowatem aż do 1944 roku przeszły na własność rodziny Krasickich.

W latach 30. XIX w. Sukowate, razem z wsiami Choceń, Kalnica, Kamionki i Serednie Wielkie, należało do tzw. dóbr górskich, wchodzących do rozległego klucza leskiego własności Xawerego Franciszka hr. Krasickiego z Leska. Centralnym ośrodkiem zarządzania gospodarczego wsiami w górach pozostawała Kalnica, gdzie był tartak i „Dwór Szumny”. Natomiast w Sukowatem w 1826 roku poświadczono są młyn i karczma. W latach 1836-1839 administratorem dzierżawiącym dobra górskie był mieszkający w Kalnicy Wincenty Pol (1807-1872), do którego Xawery hr. Krasicki chętnie przyjeżdżał na łowy w lasach u stóp Chryszczatej. Po Xawerem wieś była dziedziczona z ojca na syna i kolejnymi właścicielami Sukowatego byli Edmund hr. Krasicki (1808-1894), Ignacy hr. Krasicki (1839-1924) i w okresie międzywojennym ostatnim właścicielem był August hr. Krasicki (1873-1946).

Parafia w Sukowatem powstała gdzieś w końcu XV w. i wtedy mogła tu być pierwsza cerkiew. O istnieniu najdawniejszej cerkwi w Sukowatem brak przekazów historycznych. Pierwszy znany opis cerkwi pw. św. Michała Archanioła pochodzi z 1807 roku, kiedy to ks. Laurecki pisze o niej jako o budowli „struktury greckiej we trzy wierzchy”, tak jak cerkiew w Choceniu. Jej długość wynosiła ok. 14 m, szerokość 6 m, zaś wysokość 9 m. W ikonostasie umieszczona była ikona „Sobór Michała Archanioła”. Gromada wsi konserwowała ją i obiecywała utrzymać, ale widocznie stan cerkwi był zły, skoro w 1826 roku ukończono budowę nowej, także drewnianej. Ikonostas w niej malował Józef Bogdański. Obok cerkwi stała drewniana dzwonnica z trzema dzwonami, z których największy nazywano „Mychajło”.

W 1882 roku polichromię wnętrza wykonał jego syn, Antoni Bogdański. Została rozebrana przed 1955 rokiem. W latach 80. XIX w. wieś miała 47 domów i 324 mieszkańców. Przed I wojną światową lasy Krasickich w Sukowatem należały do Leśnictwa Kalnickiego, do którego wchodziły rewiry: Kalnica, Sukowate, Kamionki, Serednie Wielkie, Pohary (Poraż). Leśniczym był Adolf Ciałowicz (1863-1919), mieszkający w „Dworze Szumnym” w Kalnicy. Od listopada 1918 do stycznia 1919 wieś przystąpiła do tzw. Republiki Komańczańskiej. W 1921 roku wieś liczyła 64 domy i 401 mieszkańców (386 grek., 9 rzym., 6 mojż.). Zabudowania wsi ciągnęły się w górę doliny potoku Tarnawka, dopływu Kalniczki. Działał młyn i tartak

wodny należący do Ludwika Balika<sup>13</sup>. Rodzina miała też drugi tartak wodny w Łukowem. Wyrobami tytoniowymi handlował J. Migdała, wyszynk trunków prowadzili B. Horowitz i A. Ires.

W północnej części wsi stała drewniana greckokatolicka cerkiew filialna pw. Michała Archaniola z 1826 roku, młyn i karczma, zaś w południowej gajówka zwana „Tarnawką”. W 1939 roku liczyła 260 mieszkańców: 245 Ukraińców, 10 Polaków, 5 Żydów. Pod koniec II wojny światowej miejscowa gajówka zajmowana przez gajowych Jana Skarbińskiego ps. „Sęp” i Sobonia ps. „Wróbel”, służyła jako punkt kontaktowy konspiracji AK oraz miejsce postoju i biwakowania dla oddziału partyzanckiego AK, kpt. Adama Winogrodzkiego ps. „Korwin”. Przełożonym gajowych był leśniczy chor. AK, Jan Marciak ps. „Dąb” z Kalnicy. W 1945 roku UPA wprowadziła dwóch mieszkających we wsi Polaków i wszelki ślad po nich zaginał.

Jesienią 1945 roku wieś została wysiedlona<sup>14</sup> na Ukrainę w okolice Borszczowa i Tarnopola. Deportacji uniknął tylko gajowy Ludwik Balik z rodziną. Niedługo potem zabudowania wsi (oprócz cerkwi) zostały spalone przez UPA. W połowie lat 50. XX w. na gruntach rolnych wsi zaczęł gospodarować PGR Kalnica, wtedy też rozebrano cerkiew, a materiał wykorzystano do postawienia budynków gospodarczych. W 1977 roku nazwę

---

<sup>13</sup>Był on osobą powszechnie znaną w okolicy i szanowaną. W czasie I wojny światowej walczył w armii gen. Hallera. We wsi Sukowate miał młyn i tartak wodny, ponadto był też gajowym. Jego rodzinę ominęły wysiedlenia z lat 1945-1946. Po akcji wysiedleńczej, był nachodzony i przesłuchiwany przez żołnierzy WP. Podejrzewano, że jako gajowy chodzący po lasach może znać miejsce ukrywania się banderowców i ich biwakowania pod Chryszczatą. Najpierw 9 lipca 1946 roku został zabrany do lasu i zmuszony do poszukiwania ziemianek obozowiska upowców. Z tej akcji wrócił dotkliwie pobity. Po kilku dniach 11 lipca trzech upowców („Duch”, „Pimsta”, „Demian”) zeszło z lasu spod Chryszczatej i brało udział w odpuście w Kalnicy. W tym dniu został usypany na cmentarzu w Sukowatem tryzub. Była to sprawka wymienionych trzech upowców. W nocy 11/12 lipca nocowali na chórze cerkwi w Kamionkach, gdzie rano zostali zaskoczeni i otoczeni przez wojsko. Po krótkiej wymianie ognia, cerkiew zaczęła płonąć. „Podminowani” walką żołnierze zeszedli do Sukowatego, gdzie odkryli usypany tryzub. Podejrzanie padło na L. Balika, bo był jedynym mieszkańcem wyludnionej wsi. W konsekwencji został wprowadzony do Kalnicy, gdzie go zastrzelono. Ciało znaleźli i zabrali synowie młynarza, Władek i Michał Chałanicz, i następnego dnia pogrzebali na cmentarzu w Sukowatem. Po tej tragedii żona Balika z rodziną przeniosła się do Kalnicy. Sukowate całkowicie opustoszało. Z Kalnicy rodzina Ludwika Balika trafiła do Siecia w rejon Smółdzina (powiat Słupsk).

<sup>14</sup>Wysiedlono 79 rodzin, 374 osoby.

wsi zmieniono na Sękówka, jednak już w 1981 roku powrócono do nazwy historycznej. We wsi pozostały jedynie cerkwisko ze starym cmentarzem, a za wsią na skraju lasu bukowego w pobliżu skrzyżowania starych polnych dróg, zwanego Rozdila (ok. 850 m na wschód od cerkwiska), na stoku wzgórza Gawgań (dawniej Berdo; 664 m n.p.m) ocalała murowana kapliczka nad cudownym źródłem.



*Fot. Rusinki z Sukowatego z gajowym Balikiem. Lata 30. XX wieku.*

### **„Balikowa” kapliczka nad cudownym źródłem pod Gawganiem**

(koordynaty GPS: N 49°21'9.40" E 22°12'28.66")

Jedynym zachowanym obiektem dawanego Sukowatego jest ukryta w lesie kaplica typu domkowego „Na Rozdilach” pod Gawganiem (664 m n.p.m.), położona nad cudownym źródłem. Ze względu na to, że niegdyś źródleku przypisywano cudowne moce, miejsce to było otoczone szczególnym kultem, ze znanym w okolicy dorocznym odpustem, który przypadał na 21 września w kalendarzu juliańskim na *Roźdiestwo Prieswiatoj Bohorodicy* (święto Narodzenia Najświętszej Maryi Panny). Przed wojną brali w nim udział

ludzie z Sukowatego, Kalnicy, Kamionek, Kiełczawy, Roztok Dolnych i Huczwic. Gromadzili się koło cerkwi w Sukowatem, od której ruszała uroczysta procesja do kaplicy pod przewodnictwem parocha i z niesionymi chorągwiami, figurkami i feretronami. Została ufundowana około 100 lat temu przez gajowego Ludwika Balika, który był też młynarzem. Jeden z przekazów mówi, że Balik miał niewidomą siostrę. Pewnego razu do młyna przyszedł dziad i został dobrze przyjęty i zaopiekowany.



*Fot. Kapliczka Balikowa nad cudownym źródłem w m. Sukowate.*

Gdy wędrowiec dowiedział się, że w rodzinie jest ślepa osoba, poradził, aby obmyła się wodą ze źródła na skraju lasu. Kobieta tak zrobiła i przejrzała na oczy. Z kolei według przekazu mieszkańców rodem z Kalnicy, Balik posiadał dużą, ciemną ikonę Matki Bożej. Do młyna przychodziło wiele osób i nie wszyscy odpowiednio i przyzwoicie zachowywali się i wyrażali w jej obecności.

Pewnego dnia obraz mocno rozjaśnił się i Matka Boska przemówiła, żądając od młynarza, by nad źródłem postawił kapliczkę, w której miałyby się znaleźć miejsce dla przechowywanej ikony. Podobno obraz był tak duży, że nie wiadomo, w jaki sposób został wstawiony do środka.



*Fot. Wnętrze kapliczki Balikowej nad cudownym źródłem w m. Sukowate.*

W „Balikowej” kapliczce oprócz dużej ikony była figurka Matki Boskiej, zakupiona przed wojną przez miejscowych pielgrzymów w Częstochowie. Podczas wysiedleń 1947 roku wdowa po Baliku zabrała figurkę ze sobą do Siecia k/Słupska. W pobliskim Witkowie osadzono rodzinę młynarza z Seredniego Wielkiego o nazwisku Fanok. Jego córka Maria, gdy stało się to możliwe, wróciła do rodzinnej wsi. Co jakiś czas odwiedzała rodzinę pod Słupskiem oraz panią Balikową. Pewnego razu usłyszała od niej: „Marysiu to jest figurka z naszej kapliczki w Sukowatem. My ją wzięliśmy za zachód. Zabierz ją. Może kiedyś ktoś tę kapliczkę odremontuje. Przez kilkanaście lat figurka była przechowywana w Seredniem. Kapliczkę odnowiono w latach 1999-2000 z inicjatywy Franciszka Dziubaka, mieszkańca Kalnicy.

Pan Franciszek umieścił w jej wnętrzu niewielką, własnoręcznie wyrzeźbioną figurkę Matki Boskiej. W dniu 15 sierpnia odbyła się Msza Święta, w której uczestniczyło ponad sto osób. Podobne uroczystości odbyły się jeszcze w dwóch kolejnych latach. W czasie ostatniej w 2002 roku figurka od rodziny Balików wróciła na swoje miejsce.

Odnowiona w 2000 roku „Balikowa” kapliczka, po długim okresie zapomnienia ponownie przyciąga wiernych i turystów. Choć dużej ikony już nie ma, to dwie figurki Matki Boskiej czekają na przybycie wiernych pielgrzymów. To dla nich przy kapliczce postawiono prosty stolik i ławeczkę dla odpoczynku, aby można było przysiąść na chwilę zadumy.



Fot. Lokalizacja kapliczki Balikowej nad cudownym źródłem w m. Sukowate.  
Fragment mapy turystycznej Nadleśnictwa Komańcza.

## Propozycja dla turystów zmotoryzowanych na bliski wypad za granicę do Krásnego Brodu na Słowacji

### **Krásny Brod – wieś o bogatej i mrocznej przeszłości**

To magiczne miejsce można zobaczyć całkiem niedaleko od polskiej granicy. Wystarczy przekroczyć ją w Radoszycach, następnie po słowackiej stronie przejechać przez malowniczą Palotę, Medzilaborce i kierując się z Medzilaborec w stronę Humennego, po 5 kilometrach jesteśmy w Krásnym Brodzie.

Krásny Brod to wieś leżąca na południe od powiatowego miasta Medzilaborce, położonego przy granicy z Polską. Oczywiście przejeżdżając przez Medzilaborce, nie można nie odwiedzić słynnego *Muzeum Sztuki Nowoczesnej Andy'ego Warhola* (1928-1987), światowego formatu artysty pop-artu, którego rodzice Łemkowie pochodzili z pobliskiej Mikovej. Osada Krásny Brod lokowana została w 1557 roku, a posadowiona w historycznym kraju (dawniej komitat) Zemplin, ściślej w jego części zwanej Górnym Zemplinem. W przeszłości znajdowała się na ważnym szlaku z Węgier do Halicza. Inna z pobliskich dróg prowadziła przez Medzilaborce, Przełęcz Łupkowską do Polski.

W zapisach historycznych wieś po raz pierwszy wspomniano w IX wieku. Według przekazów pierwotnie była tu pogańska świątynia Kupały, której zapiski datowane są na V wiek n. e. Pierwszy kościół chrześcijański w tym miejscu został zbudowany około IX wieku, a jego założycielami byli święci Cyryl i Metody. Monaster Bazyliańców pw. Zesłania Ducha Świętego został zbudowany na ruinach wcześniejszej świątyni w XIV wieku. **Wtedy to książę Podola Teodor Korjatovič (1331-1414)** przybył tu w XIV wieku ze swoimi hufcami na zaproszenie węgierskiego władcy w celu ochrony granic państwa. Towarzyszyli mu mnisi, którzy według tradycji modlili się o jego pomyślność. W zamian za ich moralne wsparcie, Korjatovič podarował im tutejsze włości, **budując także drewnianą świątynię i klasztor** w Krásnym Brodzie. Tradycja głosi, że niewidomy pielgrzym, Michał Spaliński, został cudownie uzdrowiony przy źródle, które znajdowało się w Krásnym Brodzie, a następnie namalował obraz. W ten sposób klasztor poświęcony został Duchowi Świętemu i stał się miejscem, do którego ludzie przybywali po uzdrowienie, a później spotykali się

na jarmarkach. Według innej legendy w Krásnym Brodzie zdarzył się kolejny cud, został uzdrowiony dzięki wodzie z cudownego źródła niewidomy żebrak, który przybył tutaj w przeddzień święta Zesłania Ducha Świętego. Odtąd klasztor Bazyliańców stał się jednym z ważniejszych i najstarszych ośrodków duchowości oraz kultury, a także jednym z najstarszych miejsc pielgrzymkowych i odpustowych na Słowacji, znanym jako 'Rusnácky Devín'. Wkrótce ludzie zbudowali tutaj kaplicę, a wewnątrz umieszczono ikonę Matki Bożej, która w Krásnym Brodzie jest po dziś dzień. Był tu cały kompleks budynków klasztornych i mieszkalnych, z centralnie położoną cerkwią oraz cmentarzem po jej lewej stronie. Ruiny, które zachowały się do dziś, to pozostałości po cerkwi klasztornej, należącej do monasteru Bazyliańców.

Bazylianie nie mieli lekko, na przestrzeni wieków monaster kilkakrotnie został niszczony i odbudowywany. Za pierwszym razem do spalenia klasztoru doszło w 1603 roku. Otóż do wsi zjeżdżali pielgrzymi, z pieśnią religijną na



*Fot. Ruiny monasteru Bazyliańców w m. Krásny Brod.*

ustach, a wędrowali nieraz kilka dni, aby tam dotrzeć. W święto Zesłania Ducha Świętego obok klasztoru, gdzie było wielu ludzi, przejeżdżał Valentin hr. Drugeth (1577-1609) - żupan kraju zemplińskiego. Drugethowie z Humennego, w tym czasie, byli kalwinami. Jego koń prawdopodobnie przestraszył się śpiewających wiernych, pośliznął się i zrzucił jeźdźca, a hrabia niefortunnie upadając, złamał rękę. Tak go ten incydent rozzłościł, że nakazał spalić cerkiew klasztorną. Płomienie strawiły starożytne księgi, zwoje pism i druków - całe archiwa i bibliotekę, natomiast ocalała łaskami słynąca ikona Matki Bożej, która według legendy miała później płakać, do momentu aż cerkiew została odbudowana.



*Fot. Wierni pod ruinami monasteru Bazyljanów w m. Krásny Brod. Rok 1930.*

Po tym zajściu Valentin Drugeth poważnie zachorował, nie potrafił pomóc mu żaden lekarz. Szeptano, że to „Kara Boża” za niecny czyn, jakiego się dopuścił, nakazując podpalenie świątyni. Jego ręką nie goiła się przez długi czas, więc obiecał zbudować nowy klasztor, jeśli wyzdrowieje. Było to po namowach znajomych, aby odbudowanie cerkwi stało się przyczynkiem do odkupienia winy i zmazania skutków irracjonalnej decyzji. Kiedy w 1605 roku

hrabia odbudował klasztor, wyzdrowiał, a nawet nawrócił się na wiarę katolicką. W 1614 r. obok klasztoru zbudowano i konsekrowano nową cerkiew.



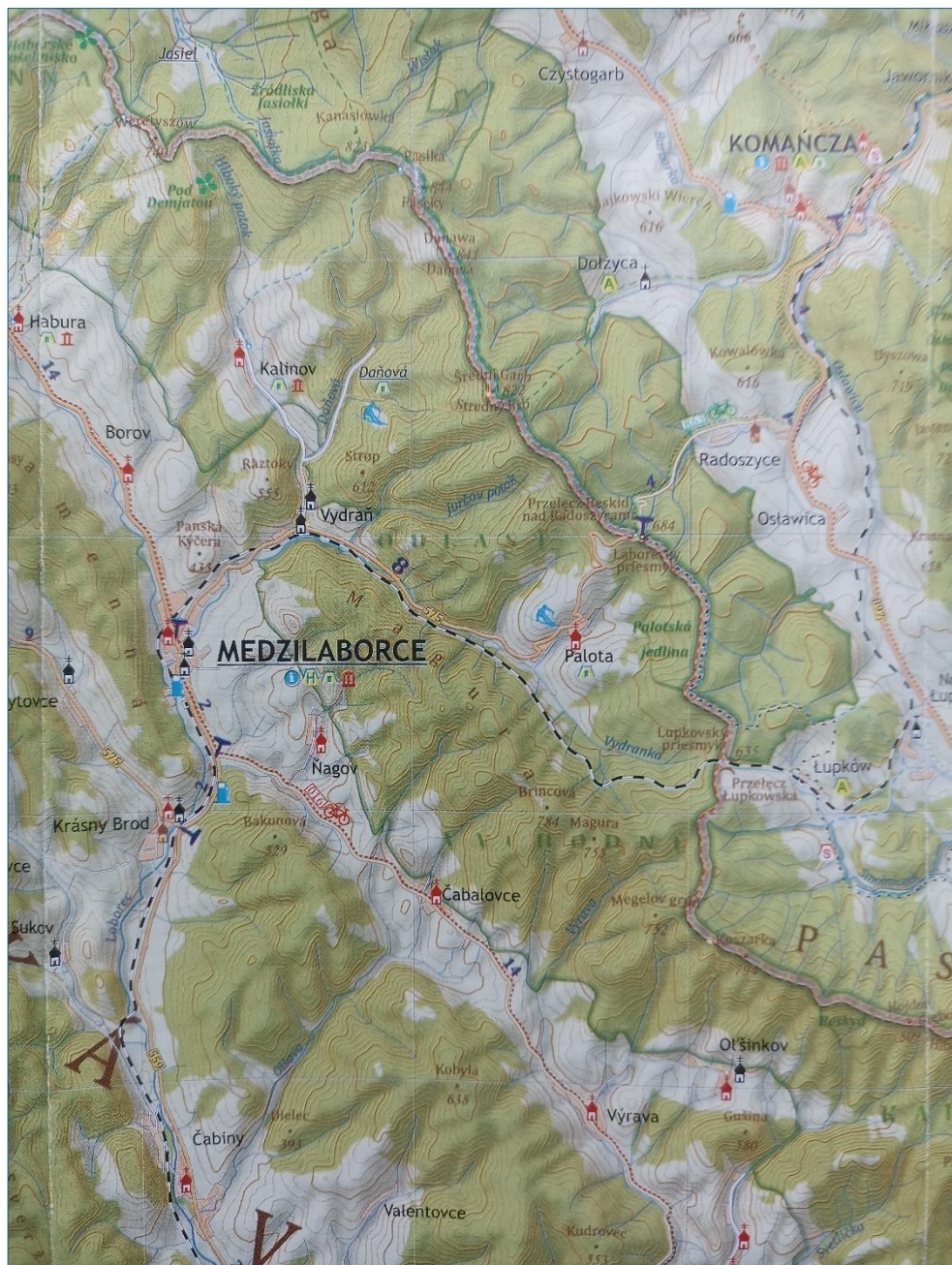
*Fot. Współczesny wygląd ruin monasteru Bazylianów w m. Krásny Brod.*

Drugi raz krasnobrodzki klasztor został podpalony i zniszczony w czasach szczytowego okresu panowania Franciszka II Rakoczego (1676-1735), obwołanego księciem Siedmiogrodu. Chciał on odłączenia Węgier od państwa habsburskiego, doprowadzając do tzw. Powstania Rakoczego. W okresie chaosu po upadku powstania w latach 1708-1729 klasztor był kilkakrotnie dewastowany. Przez te 20 lat stał opuszczony i zniszczony, a dorywczo doglądali go tylko księża greckokatolicy z okolicy. W 1752 roku zdecydowano się na budowę kamiennego klasztoru, wraz z cerkwią, ponieważ drewniane budowle już dwa razy były niszczone przez ogień. W latach 1752-1761 zbudowano nowy duży klasztor i murowaną cerkiew. W tym czasie zbudowano również nową kaplicę dla **cudownej ikony, o której mówiono się, że zawsze była ratowana przed ogniem**. To słynne miejsce odpustowe, jako sanktuarium, odwiedzane było przez ludność z Węgier, Zakarpacia i Galicji.



Fot. Lokalizacja monastyru za Krásnym Brodem.

Fragment słowackiej mapy turystycznej Laborecká Vrchovina Dukla, arkusz 106.



Fot. Dojazd do Krásnego Brodu. Fragment mapy Przyroda pogranicza polsko-słowackiego.

Podobno w cerkwi, za ikonostasem, był wyryty w kamieniu napis, głoszący, iż cerkiew ta została zbudowana w roku 7260 od stworzenia świata i w 1752 roku po narodzeniu Chrystusa. Ten pierwszy podany „kosmiczny” rok to zapis według kalendarza bizantyjskiego. Złą sławą zasłynął klasztor w okresie „rozkwitu” zbójnictwa po obu stronach Karpat. Do lochów klasztornych wtrącano wielu opryszków i beskidników, pochwyconych na gorącym uczynku gwałtów, grabieży i rozboju, a zapuszczających się do Zemplinu na Górnych Węgrzech. Klasztor w Krásnym Brodzie był miejscem nowicjatu dla młodych kandydatów do zakonu bazylianów, a także szkołą filozoficzną, w której wykładało kilku znanych profesorów, takich jak dr A. Kocák, autor pierwszej gramatyki dla Rusinów; etnograf Anatolij Kralicki, który zbierał pieśni ludowe, zwyczaje i bajki; wielki historyk Bazilovich; a także budowniczości narodowi, tacy jak A. Pavlovich, A. Dobriansky i A. Duchnowicz. Od 1890 r. we wsi funkcjonowała też mała rafineria, przetwarzająca ropę naftową z miejscowej kopalni.

Niestety nawet kamienne budowle nie oparły się sile wojennej zawieruchy i monaster został zniszczony po raz trzeci w 1915 roku i od tego czasu pozostaje w ruinie. Wtedy to podczas bojów Austriaków z Rosjanami zabudowania klasztorne dosięgnął ogień bitewny. W najbliższej okolicy pozostało sporo cmentarzy z I wojny światowej, w Krásnym Brodzie są trzy. Jednak nie są one tak okazałe, jak te w Zachodniej Galicji, dlatego trzeba zachodu, żeby można było je odkryć. W pobliżu ruin monasteru, 50 metrów na wschód od kaplicy, znajduje się jeden z takich cmentarzy wojskowych, który w przeszłości był na planie kwadratu z łańskim krzyżem w środku. Na cmentarzu pochowano około 1 006 żołnierzy Armii Austro-Węgier oraz rosyjskiej Armii Carskiej.

Ostatni raz klasztor był zniszczony w czasie II wojny światowej. Do teraz najbardziej zachowały się ruiny cerkwi. Co dziwne, ocalało kilka ważnych i cennych rzeczy; po dziś dzień na Węgrzech czy na Ukrainie można znaleźć książki z krasnobrodzkiej biblioteki. Cudowna Ikona Bogurodzicy przechodziła z rąk do rąk, a ostatecznie znalazła swoje miejsce w cerkwi św. Jana Chrzciciela w Krásnym Brodzie. Obecnie obok ruin cerkwi nadal znajduje się niewielka kaplica pw. św. Pokrowy. Nieco powyżej ruin starego klasztoru staraniem o. o. Bazylianów powstał nowy monaster, zbudowany końcem XX w., został

konsekrowany w dniu 2 czerwca 2002 roku. Kilka lat później w pobliżu powstała także przyklasztorna cerkiew. Nauki pobierają tu młodzi kandydaci na mnichów tzw. nowicjat. **Uroczystości odpustowe** w Krásnym Brodzie odbywają się co roku w Święto Zesłania Ducha Świętego (w czerwcu), w Święto Błogosławionego Pawła Piotra Gojdiča (w lipcu) i w Święto Pokoju - Opieki Przenajświętszej Bogurodzicy (w październiku).



*Fot. Nowy monastyr Bazyliańców w m. Krásny Brod.*

## Cudowne źródło przy ruinach klasztornej cerkwi

(koordynaty GPS: N 49°22'559" E 21°89'589")

Cudowne źródło, dziś zabudowane jako studzienka typu „abisynka”, od kilkuset lat słynie jako posiadające wodę leczniczą, pomagającą na choroby oczu. Jest zlokalizowane przy ruinach cerkwi należącej do monastynu o.o. Bazyliańców. Przed kilkoma laty studzienkę zadaszono wiatą. Turyści odwiedzający to miejsce, napełniają butelki cudowną wodą, aby zabrać ją ze sobą na pamiątkę. Jednak pątnicy przybywający na dzień odpustu jeszcze bardziej wierzą, że największą moc leczniczą zyskuje nabrana w dniu uroczystości odpustowej. Miejscowe przekazy głoszą o cudach uzdrowienia niewidomych pielgrzymów, którzy przybyli w to miejsce i obmyli twarz wodą ze źródelka.



*Fot. Zadaszona studnia z wodą cudownego źródelka przy ruinach klasztoru w m. Krásny Brod.*



Fot. Wnętrze kaplicy pw. Św. Pokrowy w m. Krásny Brod.



*Fot. Łaskami słynąca XV-wieczna ikona Matki Bożej Krasnobrodzkiej znajdująca się w kaplicy pw. Św. Pokrowy w m. Krásny Brod.*

## Tryptyk Rzymski – medytacje (fragment)

### Źródło

Zatoka lasu zstępuje  
w rytmie górskich potoków...  
Jeśli chcesz znaleźć źródło,  
musisz iść do góry, pod prąd.  
Przedzieraj się, szukaj, nie ustępuj,  
wiesz, że ono musi tu gdzieś być —  
Gdzie jesteś, źródło?... Gdzie jesteś, źródło?!  
Cisza...  
Strumieniu, leśny strumieniu,  
odsłoń mi tajemnicę  
swego początku!  
(Cisza — dlaczego milczysz?  
Jakże starannie ukryłeś tajemnicę twego początku.)  
Pozwól mi wargi umoczyć  
w źródlanej wodzie  
odczuć świeżość,  
ożywczą świeżość.

**św. Jan Paweł II – Karol Wojtyła**

## Mała Leśna Kapliczka

Mała niewielka kapliczka  
Z której źródło wypływa  
Matka Najświętsza przy nim  
Cierpiącym rany obmywa

Woda z ran spływa obficie  
Strumykiem co obok płynie  
Obok kapliczki, małej kapliczki  
W przepięknej leśnej krainie

Powiedz nam Matko Najświętsza  
Dlaczego w tym miejscu stoisz  
W małej kapliczce, leśnej kapliczce  
Spragnionych wodą Swą poisz?

Źródło to, chorym wskazałam  
Niech Ono cuda w nich czyni  
Źródło w małej, leśnej kapliczce  
Oazą jest na pustyni

Kto do źródła przyjść zdoła  
I wody się z niego napije  
Matka Najświętsza w Leśnej kapliczce  
Duszę mu z grzechów obmyje

Proszę Cię Matko Najświętsza  
U źródła Twojej Dobroci  
W małej kapliczce, leśnej kapliczce  
Otwartej w dzień i w nocy

Pokój daj naszej Ojczyźnie  
Błądzącym wskaż drogę nową  
Do Twej Świątyni, w leśnej kapliczce  
Tu zawsze bądź naszą Królową

Proszę Cię Matko Najświętsza  
Stokrotne dzięki Ci składam  
Weź w Swą opiekę, moje dzieteczki  
Wszak ja już nimi nie władam

Tu się do Ciebie Matko modlimy  
Przebywszy tyle życiowych dróg,  
Ty nasze prośby, kieruj do nieba  
Niech Miłosierdzie okaże Bóg.

Cz. Opilowski

## Bibliografia

- Robert Bańkosz, *Szlakiem Ikon Doliną Sanu i Oslawy*, Sanok 2018.
- Magdalena i Artur Michniewscy, Marta Duda, *Cerkwie drewniane Karpat – Polska i Słowacja*, Oficyna Wydawnicza „Rewasz”, Pruszków 2003.
- Grażyna Holly, *Krzyże i kapliczki przydrożne na pograniczu polsko-słowacko-ukraińskim*, [w] Rocznik bieszczadzki nr 20, Ustrzyki Górne 2012.
- Urszula Janicka-Krzywdą, *Kapliczki i krzyże przydrożne polskiego Podkarpacia*, Warszawa 1991.
- Karolina Kiwior, *Przyroda pogranicza polsko-słowackiego, mapa turystyczna skala 1:130000*, Wyd. Stowarzyszenie „Pro Carpatia”, Rzeszów 2011.
- Stanisław Kłós, *Krajobrazy nieistniejących wsi*, Wyd. Libra, Rzeszów 2010.
- Wojciech Krukar, *Manylowa, Łysy Wierch, Synarewo – trzy nazwy jednej góry koło Baligrodu*, [w] Karpacki Przegląd Społeczno-Kulturalny nr 3 (53) z 2023 r.
- Wojciech Krukar, *Na północ od Chryszczatej*, [w] Almanach karpacki „Płaj” nr 58, Warszawa 2019.
- Wojciech Krukar, *Wysoki Dział i dolina górnej Oslawy. Materiały do monografii*, [w] Almanach karpacki „Płaj” nr 17, Warszawa 1998.
- *Kwestionariusze z badania środowiska: Rabe ad Baligród*, Archiwum miasteczek i wsi pow. sanockiego, leskiego, ustrzyckiego, Muzeum Historyczne w Sanoku, sygnatura 149.
- *Kwestionariusze z badania środowiska: Smolnik ad Baligród*, Autor: Stefania Maślak, Archiwum miasteczek i wsi pow. sanockiego, leskiego, ustrzyckiego, Muzeum Historyczne w Sanoku, sygnatura 157.
- Edward Marszałek, *Leśne ślady wiary* (wyd. III poprawione) Wyd. Ruthenus, Krosno 2015.

- Lesy Slovenskej Republiky š.p., Informačná mapa 1:115000, arkusz nr 25 Odštepny Závod Vranov nad Topľou, Banská Bystrica 2009.
- Edward Orłowski, *Kościół filialny pw. Matki Bożej Wspomożycielki Wiernych w Radoszycach* (folder turystyczno-informacyjny), Komańcza 2020.
- Edward Orłowski, „Kowalowa” kapliczka z cudownym źródłem w Balnicy – zapomniane miejsce kultu religijnego (manusyryt w posiadaniu autora), Komańcza 1998.
- Edward Orłowski, *Radoszyckie źródełko*, Komańcza-Krosno 2005.
- Edward Orłowski, Roman Zielonka, *Przewodnik po międzynarodowej ścieżce edukacyjnej „Udava-Solinka”*, Krosno 2010.
- Paweł Pytka, *Bieszczadzkie „Święte Źródła” – cenne obiekty krajobrazu kulturowego*, Wyd. UMCS Lublin 2005.
- Andrzej Potocki, *Księga legend i opowieści bieszczadzkich*, Wyd. BOSZ, Olszanica 2001.
- Praca zbiorowa, *Leśne ścieżki - Przewodnik po atrakcjach Regionalnej Dyrekcji Lasów Państwowych w Krośnie*, Wyd. Quercus, Chrzanów 2018.
- Praca zbiorowa, *BIESZCZADY - przewodnik dla prawdziwego turysty*, Oficyna Wydawnicza „Rewasz”, Pruszków 1999.
- *Przewodnik turystyczno-przyrodniczy Nadleśnictwa Baligród. Dolina Łopienki i Dolina Rabskiego Potoku*, Wyd. III, Baligród 2019.
- Wojciech Wesółkin, *W dorzeczu Oslawy. Część II - Balnica, Maniów, Szczerbanówka*, [w] Bieszczad nr 16, Rocznik TOnZ Oddział Bieszczadzki, Ustrzyki Dolne 2012-2013.
- Wojciech Wesółkin, *W dorzeczu Oslawy. Część IV – Smolnik nad Oslawą i Mików*, [w] Bieszczad nr 18, Rocznik TOnZ Oddział Bieszczadzki, Ustrzyki Dolne 2010.
- Wojciech Wesółkin, Paweł Królikowski, *500 lat Smolnika 1511-2011 r., (informator jubileuszowy)*, Komańcza 2011.
- [www.cudownezrodelka.pl](http://www.cudownezrodelka.pl) [dostęp 01.03.2025 r.]

## Spis treści

Zamiast wstępu.....	3
RADOSZYCE - wyjątki z historii wsi .....	13
Dzieje zabytkowej świątyni.....	20
Radoszyckie źródło nad potokiem Barbura.....	23
D A N O W A - Danusia góra .....	27
Balnica – nieistniejąca wieś u źródeł Osławy .....	34
„Kowalowa” kaplica z cudownym źródłem .....	39
„O cudownym źródle” .....	45
Smolnik – krótki zarys z dziejów wsi .....	47
Kościół filialny pw. św. Mikołaja Biskupa w Smolniku - dawna cerkiew pw. Przeniesienia Relikwii św. Mikołaja .....	51
Święte źródło przy krzyżu nad potokiem Liszna.....	55
Rabe koło Baligrodu – wyjątki z dziejów wsi.....	58
Kapliczka objawienia Matki Boskiej nad cudownym źródłem „na Synarewie” .....	62
Sukowate – wyjątki z dziejów wsi u podnóża Chryszczatej .....	68
„Balikowa” kapliczka nad cudownym źródłem pod Gawganiem .....	71
Krásny Brod – wieś o bogatej i mrocznej przeszłości.....	75
Cudowne źródło przy ruinach klasztornej cerkwi .....	83
Bibliografia.....	89

